

Etterbeek



# Goede ideeën

om je economische  
activiteit  
te ontwikkelen!

---

## Etterbeek aan je zijde om je economische activiteit te ontwikkelen!

Steeds meer van jullie kiezen voor onze gemeente om een handelszaak of onderneming op te richten en daar zijn wij jullie dankbaar voor.

Bijzonder aan Etterbeek is dat het een dorp is in het hartje van Europa. Gezellig, multicultureel, bijzonder goed bereikbaar met het openbaar vervoer en dicht bij de Europese instellingen, de gemeente heeft vele troeven.

**Voor ons speelt een rijk en gevarieerd lokaal economisch weefsel een belangrijke rol voor die levenskwaliteit. Daarom ondersteunen wij onze ondernemers dagelijks, tijdens bezoeken van onze medewerkers op het terrein of via het loket voor economische en commerciële ontwikkeling.**

Wij hebben ook beslist om de zelfstandigen die het hoofd hebben moeten bieden aan de gevolgen van de gezondheidscrisis te steunen door een plan op te zetten om de plaatselijke economische activiteit te stimuleren. In het kader van dat plan zijn veel innovatieve initiatieven tot stand gekomen.

Een daarvan is het coachingprogramma voor jonge ondernemers Innov'ett, dat is ontwikkeld binnen het Ondernemershuis. Dat is een nieuw opleidingscentrum voor zelfstandigen dat ook bedoeld is om uitwisselingen tussen professionals te stimuleren. Binnenkort komen daar ook coworkingruimtes.

De gemeente heeft ook haar lokale munt, de “broebel”, in het leven geroepen om alle partners van de lokale economie te ondersteunen. Dankzij de gemeentelijke premies kan je jouw onderneming valoriseren of jouw activiteit een boost geven.

Vele andere projecten bevinden zich nog in de ontwikkelingsfase. Je ontdekt ze in deze brochure, die je hopelijk alle informatie geeft om jouw onderneming in Etterbeek te ontwikkelen en bij te dragen aan de aantrekkingskracht van onze gemeente.

---

De burgemeester

**Vincent De Wolf**

---

De schepen van Economische en Commerciële Ontwikkeling

**Aziz Es**



## De gemeente Etterbeek

Etterbeek is de meest Europese van de Brusselse gemeenten, maar ook een van de dichtstbevolkte van het Gewest. **Haar dynamisme, haar kosmopolitische bevolking, haar handelszaken en haar unieke groene ruimten dragen bij tot haar rijkdom en charme.** De gemeente zet zich in voor de klimaatproblematiek en wil investeren in zinvolle projecten.

## De gemeente in cijfers

**Oppervlakte** van 315 hectare, ofwel 3,15 vierkante kilometer

**48.368** inwoners (april 2022)

**Bevolkingsdichtheid** van 15.388 inwoners per vierkante kilometer

**41,15 kilometer** gemeentewegen

**11,40 kilometer** gewestwegen

**Aantal handelszaken:** 1011 (2020)

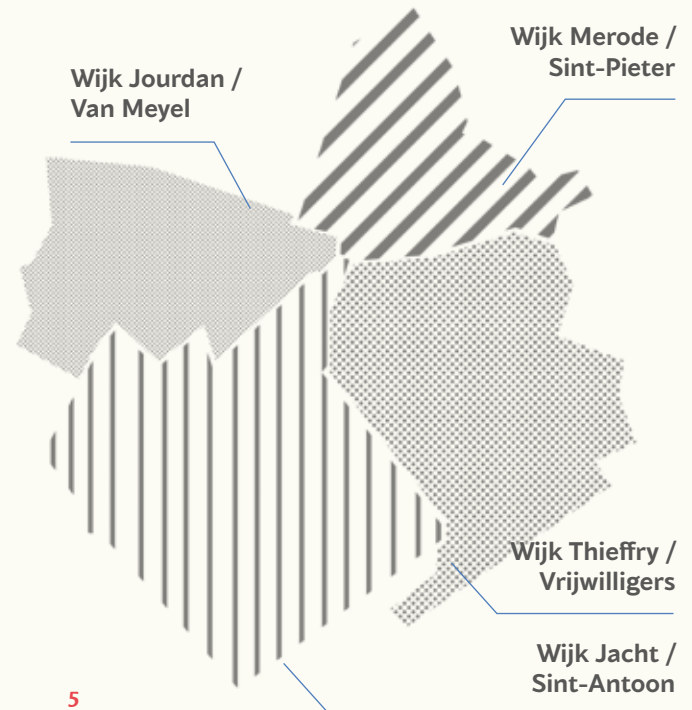
**Europese en niet-Europese inwoners:** 50%

## Omgeving

De gemeente Etterbeek grenst aan zes andere Brusselse gemeenten:

- 1 **Oudergem** (zuiden)
- 2 **Brussel-Stad** (noorden)
- 3 **Elsene** (westen)
- 4 **Schaarbeek** (oosten)
- 5 **Sint-Lambrechts-Woluwe** (zuidoosten)
- 6 **Sint-Pieters-Woluwe** (zuidoosten)

## Belangrijkste handelskernen



# Een handelszaak openen in Etterbeek

## De dienst Economische en Commerciële Ontwikkeling

De dienst Economische en Commerciële Ontwikkeling staat klaar voor handelaars om hen te informeren, advies te geven en hun vragen te beantwoorden.

Zijn opdracht is om handelaars of toekomstige handelaars bij te staan bij de stappen die zij moeten ondernemen bij de verschillende diensten van het gemeentebestuur.



### Dienst Economische en Commerciële Ontwikkeling

Gemeentehuis  
Kazernenlaan 31/1  
1040 Etterbeek

T. 02 627 23 24

T. 02 627 24 41

T. 02 627 27 92

[economie@etterbeek.brussels](mailto:economie@etterbeek.brussels)

## De verschillende fases

Wanneer je een onderneming wilt opstarten in Etterbeek, moet je verschillende fases doorlopen.

- 1 Het statuut van zelfstandige aanvragen / een ondernemingsnummer aanvragen
- 2 Een geschikt lokaal vinden en de bestemming ervan controleren bij de dienst Stedenbouw voordat je het huurt
- 3 Contact opnemen met de dienst Economische en Commerciële Ontwikkeling om je gegevens door te geven, nuttige informatie te krijgen en eventuele vragen te stellen. Je kan ook vragen naar je "Welcome Pack".
- 4 **(voor horecazaken en handelszaken waar voedingsmiddelen worden verwerkt)** Contact opnemen met de dienst Speciale Wetten
- 5 Administratieve stappen ondernemen bij de verschillende gemeentediensten in functie van jouw behoeften



# Zelfstandige worden

Om een zelfstandige activiteit te kunnen uitoefenen, moet je aan een aantal voorwaarden voldoen.

## 1 Persoonsgebonden voorwaarden

Voorafgaand aan eender welke vestiging moeten er bepaalde wettelijke eisen vervuld zijn:

- De wettelijke meerderjarige leeftijd van 18 jaar hebben;
- Niet wettelijk onbekwaam zijn verklaard of onder juridisch toezicht staan;
- Je politieke en burgerrechten genieten;
- Geen beroepsverbod hebben gekregen.



## 2 Nationaliteitsvoorwaarden

Als je niet de Belgische nationaliteit hebt en evenmin de nationaliteit van een van de lidstaten van de Europese Economische Ruimte of van Zwitserland, moet je een **beroepskaart hebben** om een zelfstandige activiteit te kunnen uitoefenen in België. Je moet een beroepskaart aanvragen:

- **Als je in België verblijft:** bij een erkend ondernemingsloket naar keuze.
- **Als je in het buitenland woont:** bij de Belgische diplomatieke of consulaire post van het land waar je verblijft.

## 3 Activiteitsgebonden voorwaarden

Naast de algemene verplichtingen die gelden voor alle ondernemers, bestaan er nog bijzondere formaliteiten voor bepaalde categorieën van zelfstandigen. Die formaliteiten houden verband met:

- Te bewijzen ondernemersvaardigheden (basiskenis van bedrijfsbeheer en eventueel de beroepsbekwaamheid);
- De voorwaarden voor het uitoefenen of het voeren van een titel van een vrij beroep of een dienstverlenend intellectueel beroep;
- Het verkrijgen van een aantal specifieke vergunningen en machtigingen.



Meer informatie over de activiteitsgebonden voorwaarden vind je op de website van de FOD Economie: [www.economie.fgov.be](http://www.economie.fgov.be)

# Ondernemingsloket

Wanneer je een onderneming opricht, is het **ondernemingsloket** het bevoorrechte aanspreekpunt.

Als je een eenmanszaak hebt, moet je rechtstreeks contact opnemen met een ondernemingsloket. Voor een vennootschap is de eerste stap de notaris, gevolgd door de griffie van de ondernemingsrechtbank en tot slot het ondernemingsloket.

## Rol van het ondernemingsloket

Het ondernemingsloket is het centrale contactpunt om de administratieve formaliteiten te vervullen bij de opstart van je activiteit. Het heeft de volgende opdrachten:

- Het gaat na of je voldoet aan de wettelijke voorwaarden om de door jou gewenste activiteit op te starten.
- Het zorgt voor je (verplichte) inschrijving in de Kruispuntbank van Ondernemingen.
- Het kan in jouw plaats bepaalde administratieve formaliteiten afhandelen zoals je identificatie bij de btw of de RSZ of toelatingen verkrijgen (FAVV, SABAM...).



## Een ondernemingsloket contacteren

Er zijn acht erkende ondernemingsloketten. Zij hebben ongeveer 156 kantoren over het hele land. Je mag zelf je ondernemingsloket kiezen, ongeacht de plaats waar je onderneming is gevestigd.

### 1 ACERTA ONDERNEMINGSLOKET VZW

Buro & Design Center, Heizel Esplanade Postbus 65 – 1020 Brussel \ [www.acerta.be](http://www.acerta.be)

### 2 XERIUS ONDERNEMINGSLOKET VZW

Vesaliusstraat 31 – 1000 Brussel \ [www.xerius.be](http://www.xerius.be)

### 3 EUNOMIA VZW

Kolonel Bourgstraat 113 – 1140 Brussel  
Administratieve zetel: Oudenaardsesteenweg 7 – 9000 Gent \ [www.eunomia.be](http://www.eunomia.be)

### 4 FORMALIS VZW

Lombardstraat 34-42 – 1000 Brussel  
[www.formalis.be](http://www.formalis.be)

## 5 SECUREX ONDERNEMINGSLOKET

Tervurenlaan 43 – 1040 Brussel

[www.securex.be](http://www.securex.be)

## 6 PARTENA ONDERNEMINGSLOKET VZW

Chartreusestraat 45 – 1000 Brussel

[www.partena-professional.be](http://www.partena-professional.be)

## 7 LIANTIS ONDERNEMINGSLOKET VZW

Willebroekkaai 37 – 1000 Brussel

[www.liantis.be](http://www.liantis.be)

## 8 UCM ONDERNEMINGSLOKET VZW

Chaussée de Marche 637 – 5100 Wierde

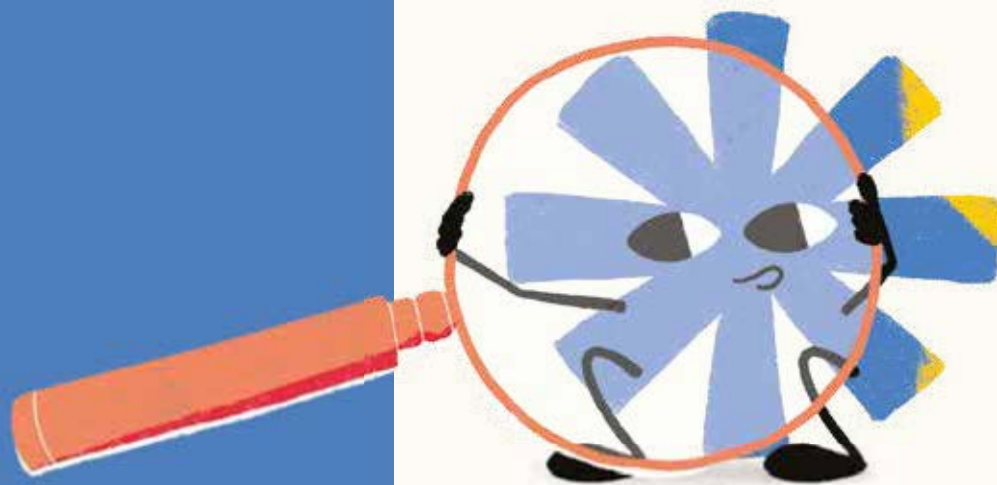
[www.ucm.be](http://www.ucm.be)

## De Kruispuntbank van Ondernemingen (KBO)

De KBO is een databank met alle basisidentificatiegegevens van geregistreeerde entiteiten en hun vestigingseenheden.

Bij de inschrijving in de KBO krijgt elke entiteit een uniek identificatienummer, het **ondernemingsnummer**. Dat nummer wordt gebruikt in alle contacten met administratieve of gerechtelijke instanties. Het wordt bijvoorbeeld gebruikt voor de identificatie bij de btw en de RSZ.

Elke vestigingseenheid van een entiteit krijgt ook een uniek identificatienummer: het vestigingseenheidsnummer. Dat nummer verschilt van het ondernemingsnummer. Een vestigingseenheid is elke plaats die geografisch kan worden geïdentificeerd door een adres, waar ten minste één activiteit van de entiteit wordt uitgeoefend. Een entiteit met verschillende vestigingseenheden heeft dus ook meerdere vestigingseenheidsnummers.



## Administratieve stappen bij de gemeentediensten



### Algemene vragen

Als je vragen hebt of advies wilt om een handelszaak op te starten in Etterbeek, kan je contact opnemen met de dienst Economische en Commerciële Ontwikkeling.



### Dienst Economische en Commerciële Ontwikkeling

T. 02 627 23 24

T. 02 627 24 41

T. 02 627 27 92

[economie@etterbeek.brussels](mailto:economie@etterbeek.brussels)

### Stedenbouwkundige vergunning

Deze vergunning heb je nodig als je **de bestemming of het gebruik** van je handelszaak wilt wijzigen of werkzaamheden of verbouwingen wilt uitvoeren (volume, gevel, technische elementen buiten, sommige inrichtingen binnen, sommige uithangborden...).



### Dienst Stedenbouw

T. 02 627 27 58

[stedenbouw@etterbeek.brussels](mailto:stedenbouw@etterbeek.brussels)

[www.etterbeek.brussels/nl/administratieve-stappen/openbare-ruimte-en-stedenbouw/stedenbouwkundige-vergunning-aanvraag](http://www.etterbeek.brussels/nl/administratieve-stappen/openbare-ruimte-en-stedenbouw/stedenbouwkundige-vergunning-aanvraag)

### Milieuvergunning

Voor de openingen van sommige handelszaken heb je een milieuvergunning nodig.

De vergunning moet bescherming bieden tegen gevaren, hinder of overlast die een installatie of activiteit kan veroorzaken voor het leefmilieu, de volksgezondheid of de veiligheid van de bevolking.



### Dienst Leefmilieu

T. 02 627 27 77

[leefmilieu@etterbeek.brussels](mailto:leefmilieu@etterbeek.brussels)

[www.etterbeek.brussels/nl/administratieve-stappen/openbare-ruimte-en-stedenbouw/milieuvergunning-aanvraag](http://www.etterbeek.brussels/nl/administratieve-stappen/openbare-ruimte-en-stedenbouw/milieuvergunning-aanvraag)

### Opening/overname van een horecazaak

Als je een horecazaak wilt openen of overnemen, moet je een afspraak maken met de dienst Speciale Wetten, die informatie zal geven over de verschillende formaliteiten die je moet vervullen.



### Beheer van horeca-aanvragen

T. 02 627 27 71

[horeca@etterbeek.brussels](mailto:horeca@etterbeek.brussels)

[www.etterbeek.brussels/nl/administratieve-stappen/werk-en-handel/opening-horecadossier](http://www.etterbeek.brussels/nl/administratieve-stappen/werk-en-handel/opening-horecadossier)

### Vergunning voor de plaatsing van een terras

Voor elke inname van de openbare weg moet je **vooraf** een vergunning aanvragen bij de dienst belastingen. Voor sommige terrassen heb je een stedenbouwkundige vergunning nodig!



### Dienst Belastingen

T. 02 627 25 16

T. 02 627 25 01

[terrassen.kramen@etterbeek.brussels](mailto:terrassen.kramen@etterbeek.brussels)

[www.etterbeek.brussels/nl/administratieve-stappen/werk-en-handel/inname-openbaar-domein-voor-commerciele-doeleinden-terras](http://www.etterbeek.brussels/nl/administratieve-stappen/werk-en-handel/inname-openbaar-domein-voor-commerciele-doeleinden-terras)



**Vergunning voor de installatie van een kraampje of klein meubilair** (bloembakken, schragen, menu's...)

Voor elke inname van de openbare weg moet je vooraf een vergunning aanvragen bij de dienst Wegvergunningen.

Voor vaste kraampjes is een stedenbouwkundige vergunning nodig.



### **Dienst Belastingen**

T. 02 627 25 16

T. 02 627 25 01

[terrassen.kramen@etterbeek.brussels](mailto:terrassen.kramen@etterbeek.brussels)

[www.etterbeek.brussels/nl/administratieve-stappen/werk-en-handel/inname-openbaar-domein-voor-commerciele-doeleinden-terras](http://www.etterbeek.brussels/nl/administratieve-stappen/werk-en-handel/inname-openbaar-domein-voor-commerciele-doeleinden-terras)

### **Aanvraag voor het plaatsen van een uithangbord**

Voor het plaatsen van een uithangbord kan een stedenbouwkundige vergunning nodig zijn. Dat hangt af van de geldende regelgeving. Je kan rechtstreeks contact opnemen met de dienst Stedenbouw.



### **Dienst Stedenbouw**

T. 02 627 27 58

[stedenbouw@etterbeek.brussels](mailto:stedenbouw@etterbeek.brussels)

### **De tussenkomst van de anti-tagdienst aanvragen**

Als je een graffititekening vaststelt op je gevel, kan je contact opnemen met de anti-tagdienst die de graffiti zo snel mogelijk gratis komt verwijderen.



### **Dienst Openbare Netheid – Tags**

T. 02 627 27 91

[tag@etterbeek.brussels](mailto:tag@etterbeek.brussels)

[www.etterbeek.brussels/nl/administratieve-stappen/openbare-ruimte-en-stedenbouw/verwijdering-van-graffiti-aanvragen](http://www.etterbeek.brussels/nl/administratieve-stappen/openbare-ruimte-en-stedenbouw/verwijdering-van-graffiti-aanvragen)

### **De netheid in jouw wijk**

Als je een probleem met de netheid vaststelt in de openbare ruimte, kan je rechtstreeks contact opnemen met de coördinatie van het Netheidsplan.



### **Dienst Netheid**

T. 0800 25 755

[netheid@etterbeek.brussels](mailto:netheid@etterbeek.brussels)

### **Vergunning voor de verkoop van alcohol**

Om een vergunning te krijgen voor de verkoop van alcohol, moet je een afspraak maken met de dienst van horeca-aanvragen.



### **Beheer van horeca-aanvragen**

T. 02 627 27 71

[horeca@etterbeek.brussels](mailto:horeca@etterbeek.brussels)

### **Verspreiding van reclaimedrukwerk aan huis**

Als je reclame over je handelszaak wilt verspreiden via flyers in de brievenbussen van de bewoners, moet je minstens twee weken op voorhand contact opnemen met de dienst Belastingen.



### **Dienst Belastingen**

T. 02 627 25 01

[gemeentebelastingen@etterbeek.brussels](mailto:gemeentebelastingen@etterbeek.brussels)

## Een evenement organiseren

Als je een evenement wilt organiseren voor je handelszaak (zoals een inhuldiging of een barbecue), moet je minstens een maand op voorhand contact opnemen met de dienst Animatie. Dat doe je aan de hand van het formulier op de website.



### Dienst Animatie

T. 02 627 24 01

[animatie@etterbeek.brussels](mailto:animatie@etterbeek.brussels)

[www.etterbeek.brussels/nl/administratieve-stappen/animatie-en-vrije-tijd/organisatie-van-een-evenement](http://www.etterbeek.brussels/nl/administratieve-stappen/animatie-en-vrije-tijd/organisatie-van-een-evenement)

## Muziekvergunning

Je hebt een vergunning nodig om muziek te spelen in je handelszaak. Daarvoor moet je jaarlijks een belasting betalen.

Ook als je muziek wilt spelen tijdens een specifiek evenement, moet je een aanvraag indienen en een aparte belasting betalen.



### Dienst Belastingen

T. 02 627 25 09

[gemeentebelastingen@etterbeek.brussels](mailto:gemeentebelastingen@etterbeek.brussels)

## Parkeerkaart

Je kan een parkeerkaart voor bedrijven aanvragen (één jaar geldig) via de dienst Betalend Parkeren.



### Parkeerdienst

T. 02 627 25 23

[parkeren@etterbeek.brussels](mailto:parkeren@etterbeek.brussels)

[www.etterbeek.brussels/nl/administratieve-stappen/mobiliteit/parkeerabonnement-bedrijven](http://www.etterbeek.brussels/nl/administratieve-stappen/mobiliteit/parkeerabonnement-bedrijven)

## Doorgangsbewijs voor Autoloze Zondag

Elk jaar in september vindt in Brussel Autoloze Zondag plaats. Als je op die dag werkt, kan je een doorgangsbewijs aanvragen zodat je kunt rondrijden (meestal kan dat vanaf half juli).



### Dienst Mobiliteit

T. 02 627 27 34

[mobiliteit@etterbeek.brussels](mailto:mobiliteit@etterbeek.brussels)

Je moet de aanvraag indienen via [IRISbox](#).

## Promotie / marketingactie van de handelszaak

Als je een reclameactie wilt organiseren voor je handelszaak of staaltjes wilt uitdelen, moet je minstens een maand op voorhand een aanvraag indienen bij de dienst Economische en Commerciële Ontwikkeling.



### Dienst Economische en Commerciële Ontwikkeling

T. 02 627 23 24

T. 02 627 24 41

T. 02 627 27 92

[economie@etterbeek.brussels](mailto:economie@etterbeek.brussels)

## Korting voor het gemeentepersoneel

Als je een korting wilt geven aan het gemeentepersoneel, kan je contact opnemen met de dienst Economische en Commerciële Ontwikkeling.



### Dienst Economische en Commerciële Ontwikkeling

T. 02 627 23 24

T. 02 627 24 41

T. 02 627 27 92

[economie@etterbeek.brussels](mailto:economie@etterbeek.brussels)

---

## Nachtwinkels

In overeenstemming met de wet van 10 november 2006 moeten nachtwinkels aan bepaalde voorwaarden voldoen:

- Permanent de vermelding “nachtwinkel” uithangen.
- Gesloten zijn tussen 7 uur en 18 uur, de openingsuren liggen tussen 18 uur en 7 uur.
- Bij het ondernemingsloket uitsluitend zijn ingeschreven onder de rubriek “verkoop van algemene voedingswaren en huishoudelijke artikelen”.
- Een wekelijkse rustdag hebben.
- De nettoverkoopoppervlakte mag niet meer dan 150 vierkante meter bedragen.
- Een eenmalige belasting betalen voor de opening van een nachtwinkel.
- Een jaarlijkse belasting betalen voor de uitbating van een nachtwinkel.

Let op, voor een nachtwinkel heb je een stedenbouwkundige vergunning nodig.

## Ambulante handelaars

Om een ambulante activiteit uit te oefenen op het grondgebied van de gemeente, moet je een vergunning aanvragen bij het college van burgemeester en schepenen. Daarvoor stuur je alle nodige documenten naar de dienst Economische en Commerciële Ontwikkeling.

Documenten die je aan de dienst Economische en Commerciële Ontwikkeling moet bezorgen:

- Een volledige beschrijving van het project: de aard van de verkochte producten en diensten, het gebruikte vervoersmiddel, de gewenste openingsuren en alle andere informatie die je nuttig acht;
- Een kopie van de leurerskaart (aanvragen bij het ondernemingsloket);
- In geval van een foodtruck: het bewijs dat de foodtruck in orde is met de normen van het FAVV;
- Als je een vaste plek wilt: een plan van de locatie (dat plan moet laten zien dat je de doorgang voor wagens, fietsers, voetgangers of personen met beperkte mobiliteit niet belemmert). Je kan ook een leurersvergunning zonder vaste plek aanvragen (je rijdt dan door de gemeente);
- Foto's bijvoegen is een pluspunt.



Wanneer je het akkoord van het college hebt gekregen, moet je een afspraak maken met de dienst Speciale Wetten, die nagaat of het voertuig conform is. Zodra dat in orde is, zal de dienst Economische en Commerciële Ontwikkeling een vergunning uitreiken. Voor de vergunning moet je 10 euro zegelrecht betalen (per overschrijving op het nummer BE54 0910 0014 2697).

Tot slot moet je ook de belasting op leurhandel betalen voor de start van de verkoop. Het betalingsbewijs van die belasting stuur je naar de dienst Economische en Commerciële Ontwikkeling.

### Tarief van de belasting op leurhandel:

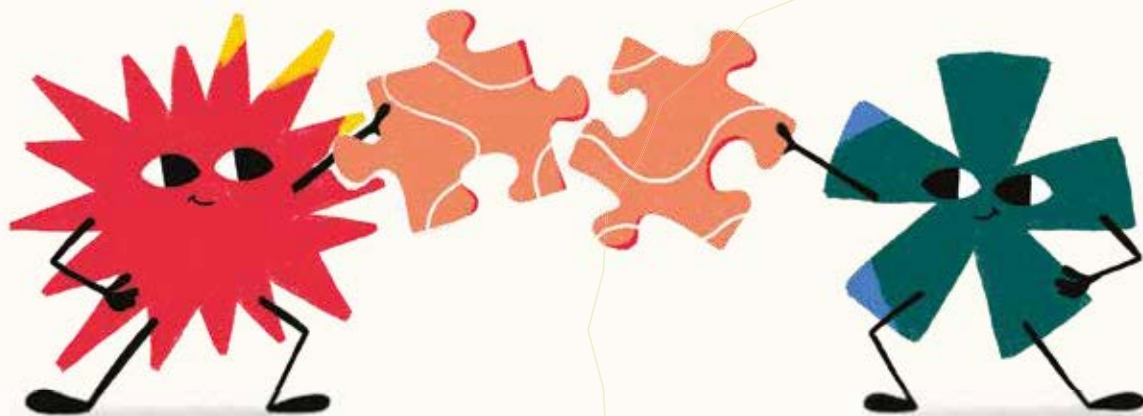
- **per dag:** 20,00 euro
- **per week:** 70,00 euro
- **per maand:** 150,00 euro
- **per trimester:** 350,00 euro
- **per jaar:** 600,00 euro

## Handelaarsverenigingen

Handelaarsverenigingen brengen ondernemers uit eenzelfde wijk samen. Het is niet verplicht om deel uit te maken van een vereniging, maar het helpt je wel om de omgeving beter te leren kennen en je krijgt de kans om deel te nemen aan evenementen die de vereniging organiseert.

**i** Momenteel zijn er negen handelaarsverenigingen in Etterbeek. Je vindt alle gegevens op de website van de gemeente: [www.etterbeek.brussels/nl/thema/werk-en-handel/handelaarsverenigingen](http://www.etterbeek.brussels/nl/thema/werk-en-handel/handelaarsverenigingen)

Als je een nieuwe vereniging wilt oprichten of de statuten van een bestaande vereniging wilt wijzigen, kan je contact opnemen met de dienst Economische en Commerciële Ontwikkeling.



---

## Wekelijkse rustdag en openingsuren

Sinds 1 maart 2007 en in overeenstemming met de wet van 10 november 2006 geldt de verplichte wekelijkse rustdag voor alle activiteitensectoren. Deze wet bepaalt ook de openingsuren in de handel, ambacht en dienstverlening. De bepalingen hieronder gelden niet voor de horeca.

### Wekelijkse rustdag

De sluitingsdag is een ononderbroken periode van 24 uur, beginnend om 5 uur of om 13 uur op de gekozen dag en eindigend op de volgende dag op hetzelfde uur. Je moet dezelfde wekelijkse rustdag behouden gedurende minstens zes maanden.

Als je wekelijkse rustdag vlak voor een wettelijke feestdag valt, kan je de rustdag uitstellen tot de dag na die wettelijke feestdag.

Als je een andere dag dan zondag hebt gekozen, moet je jouw rustdag en het beginuur ervan duidelijk en vanaf buiten zichtbaar uithangen.



### Afwijkingen

Het college van burgemeester en schepenen kan afwijkingen van de wekelijkse rustdag toestaan. De handelszaak mag dan 7 dagen op 7 open zijn. Er zijn maximaal 15 afwijkende dagen per jaar toegestaan.

Elk jaar publiceert de gemeente een kalender met de afwijkingen op haar website. **Een handelaarsvereniging** kan een afwijking aanvragen voor een specifieke wijk wanneer er een evenement wordt georganiseerd (braderie, kermis, rommelmarkt) op voorwaarde dat er nog dagen beschikbaar zijn. Die aanvraag moet minstens een maand op voorhand worden ingediend bij de dienst Economische en Commerciële Ontwikkeling.

Het college van burgemeester en schepenen kan bovendien late openingsuren toestaan (van 20.00 uur tot 22.00 uur) en dat gedurende 15 dagen per jaar. Die aanvraag moet minstens een maand op voorhand worden ingediend bij de dienst Economische en Commerciële Ontwikkeling.

### Openingsuren

De openingsuren van handelszaken liggen tussen 5 uur en 20 uur, met uitzondering van vrijdagen en feestdagen die voorafgaan aan een wettelijke feestdag waarop het sluitingsuur is vastgelegd op 21 uur. (Als de feestdag een maandag is, wordt de zaterdag beschouwd als vorige dag.)

Voor nachtwinkels liggen de openingsuren tussen 18 uur en 7 uur.

Voor de privé bureaus voor telecommunicatie zijn de openingsuren gelegen tussen 5 uur en 22 uur (ook op vrijdagen en dagen voorafgaand aan een wettelijke feestdag). Ook deze handelszaken moeten vooraf een stedenbouwkundige vergunning verkrijgen.

# Netheid

## Verplichtingen als professioneel

Als professioneel die actief is in het Brussels Hoofdstedelijk Gewest moet je:

- Afval sorteren
- Een contract hebben met een erkende ophaler in Brussel als je afval wordt opgehaald of een bewijs van een Recypark of afvalverwerkingscentrum kunnen voorleggen als je zelf je afval wegbrengt.



Voor meer informatie over de verplichtingen in verband met afval voor professionelen in Brussel kan je terecht op de website van Recycle Bxl Pro:

[www.recyclebxlpro.be/nl/](http://www.recyclebxlpro.be/nl/)

Bovendien moet je als uitbater van een handelszaak of etablissement dat toegankelijk is voor het publiek de onmiddellijke omgeving proper houden. Als je voedingsproducten voor onmiddellijke consumptie verkoopt in de openlucht, moet je ook voldoende vuilnisbakken en asbakken voorzien voor je klanten.



## Geëngageerde handelszaak

Alle horecazaken en handelszaken die voeding verkopen kunnen het label “geëngageerde handelszaak voor de netheid” aanvragen.

Om dat label te krijgen, moet je eigenaar of uitbater zijn van een horecazaak of een handelszaak die voeding verkoopt en moet je je engageren om de volgende verplichtingen na te leven:

- 1 De onmiddellijke omgeving van de handelszaak proper houden
- 2 Ervoor zorgen dat de omgeving rond de handelszaak begaanbaar is
- 3 Afval correct sorteren
- 4 Afval wegvoeren in overeenstemming met de geldende wetgeving via een erkende ophaler en/of een vergunde verwerkingsinstallatie en met gebruikmaking van de zakken en/of containers van jouw ophaler

Zodra je het charter hebt ondertekend, zullen er controles worden uitgevoerd, met name van de afvalcontracten. Handelaars die voldoen aan de criteria krijgen hun label en kunnen dan laten zien dat ze het label hebben behaald aan de hand van een officiële sticker op hun winkelraam.

De gemeente promoot van haar kant de geëngageerde handelszaken via verschillende communicatiekanalen (website, gemeentebblad, officiële Facebookpagina).



---

# De pluspunten van Etterbeek / Etterbeek in actie

## Een ondernemersclub

Meerdere keren per jaar organiseert de gemeente een bijeenkomst van de ondernemersclub. Dat is een avond waarop je de kans krijgt om andere ondernemers uit Etterbeek te ontmoeten en met hen te netwerken. Het is ook een gelegenheid om eventuele synergieën te creëren tussen ondernemingen of om samen te werken aan projecten.

Als je een uitnodiging wilt ontvangen, dan kan je dat melden aan de dienst Economische en Commerciële Ontwikkeling.

Je kan je handelszaak ook meer bekendheid geven door de ondernemersclub bij jou te laten plaatsvinden. De catering is op kosten van de dienst Economische en Commerciële Ontwikkeling.

## Premies in het kader van het herwaarderingsplan voor handelaars en ambachtslui

Begin 2020 heeft de gemeente Etterbeek een herwaarderingsplan in het leven geroepen voor buurthandelaars en -ambachtslui.

Concreet bestaat dat plan uit drie premies:


- 1 **De starterpremie** – Die premie is bedoeld voor handelaars of ambachtslui die zich voor het eerst vestigen op het grondgebied van Etterbeek.

- 2 **De boosterpremie** – Die premie is bedoeld voor handelaars en ambachtslui die hun commerciële of ambachtelijke activiteit nieuw leven willen inblazen of uitbreiden.

- 3 **De upgraderpremie** – Die premie is bedoeld voor handelaars en ambachtslui die kleine werkzaamheden of een renovatie uitvoeren om hun zaak op te waarderen.

Het bedrag van de premie werd vastgelegd op 60% van het project met een maximum van 1.000 euro per premie. Dat bedrag kan verhoogd worden met 50% (waardoor de premie 1.500 euro bedraagt) als het project bijdraagt aan de ontwikkeling van eerlijke handel of de ontwikkeling van de digitale economie of als de handelaar zich ertoe verbindt om werknemers met een handicap aan te werven.

Het doel is om kleine handelaars en ambachtslui te steunen. Daarom komen enkel ondernemingen die toegankelijk zijn voor het publiek, waar minder dan 10 voltijdse equivalenten tewerkgesteld zijn en die een jaarbalans van minder dan 2 miljoen euro hebben in aanmerking.

-  Het formulier en het reglement kan je aanvragen bij de dienst Economische en Commerciële Ontwikkeling of raadplegen op de website van de gemeente: [www.etterbeek.brussels/nl/administratieve-stappen/premies-en-subsidies/premie-buurthandelaars-en-ambachtslui](http://www.etterbeek.brussels/nl/administratieve-stappen/premies-en-subsidies/premie-buurthandelaars-en-ambachtslui).

## De broebelcheques

In 2021 heeft de gemeente Etterbeek een systeem van lokale cheques, zogenaamde broebels, ingevoerd om alle partners van de lokale economie te steunen. De bedoeling is om de vraag op lokaal niveau te stimuleren door een vorm van liquiditeit te injecteren.

De broebels zijn consumptiecheques ter waarde van 5 euro die iedereen kan gebruiken bij de deelnemende handelszaken in Etterbeek om een product of dienst te betalen. Als handelaar kan je de cheque bijvoorbeeld ook gebruiken om grondstoffen aan te kopen bij een andere deelnemende handelszaak. Zo blijven de cheques in omloop en heeft Etterbeek zijn eigen lokale munt.

De Etterbekenaren krijgen de cheques bij verschillende gelegenheden en via verschillende gemeentelijke premies. Soms krijgen ze ook de kans om de cheques aan te kopen tegen een voordelige prijs.

Er zijn geen kosten aan verbonden als je deel wilt uitmaken van het netwerk. Je vult twee originele exemplaren van de "aansluitingsovereenkomst bij het systeem van de lokale "Broebel"-cheques" in en bezorgt beide exemplaren aan de dienst Economische en Commerciële Ontwikkeling.



Als je vragen hebt, kan je contact opnemen met de dienst Economische en Commerciële Ontwikkeling of de website van de gemeente raadplegen:

[www.etterbeek.brussels/nl/thema/werken-handel/lokale-broebelcheques](http://www.etterbeek.brussels/nl/thema/werken-handel/lokale-broebelcheques).



## DRUPL' ETT

Deze dubbele premie wordt aangeboden aan handelaars die het publiek de mogelijkheid geven om gratis waterflessen te vullen met kraanwater en/of die gratis en zonder drinkverplichting toegang verlenen tot hun toiletten. De eerste premie bedraagt 300 euro per jaar en de tweede 700 euro per jaar.

De deelnameovereenkomst en het reglement kan je aanvragen bij de dienst Economische en Commerciële Ontwikkeling of je vindt ze op de website van de gemeente.





De gemeente Etterbeek heeft een ruimte ingericht die volledig is gewijd aan de oprichting en ontwikkeling van ondernemingen: innoV'ett. Het gebouw is gelegen op de Vijverstraat 131. Er worden verschillende begeleidingsprogramma's en evenementen georganiseerd zoals de ondernemersclub, lezingen en infoavonden.

Je kan ook een coworkingruimte huren in innoV'ett.



Meer informatie

[innovett@etterbeek.brussels](mailto:innovett@etterbeek.brussels)



Supermark'ett is een mobiele applicatie waarin alle handelaars in de buurt terug te vinden zijn. De app maakt het gemakkelijk voor klanten om een handelszaak te vinden die aan hun wensen voldoet.

Als handelaar kan je jouw pagina personaliseren. Je kan de openingsuren toevoegen, promoties, een klantenkaart en zelfs een reserverings- of afhaalsysteem.

Als jij jouw handelszaak op Supermark'ett wilt vermelden, neem dan contact op met de dienst Economische en Commerciële Ontwikkeling.

## Huurpremie

Handelaars en ambachtslui die hun nieuwe zaak vestigen in een leegstaande handelsruimte in een prioritaire actiezone kunnen een huurpremie krijgen die degressief is over drie jaar.

Concreet betekent dit dat de gemeente het eerste jaar maximaal 12.000 euro bijdraagt aan de huur van de nieuwe handelaar, het tweede jaar 9.000 euro en het derde jaar 6.000 euro, dus in totaal 27.000 euro mogelijke steun!

Tijdens deze periode krijgt de geselecteerde handelaar ook specifieke steun van de dienst Economische en Commerciële Ontwikkeling van de gemeente.

Deze projectoproep wordt één keer per jaar gepubliceerd. Het formulier en het reglement kan je aanvragen bij de dienst Economische en Commerciële Ontwikkeling of je vindt ze op de website van de gemeente.

## Een commercieel vastgoedkantoor

Om het probleem van de leegstaande handelsruimten aan te pakken, de levensvatbaarheid van de bestaande handelszaken te garanderen en de komst van nieuwe kwaliteitsvolle handelszaken aan te moedigen, gaat Etterbeek een structuur oprichten voor het behoud en de ontwikkeling van de handelsactiviteit en voor het beheer van het aanbod van handelsruimten in de gemeente: een commercieel vastgoedkantoor.

---

# Nuttige links

## Informatie zoeken:

- Website van de gemeente Etterbeek  
[www.etterbeek.brussels](http://www.etterbeek.brussels)
- 1819 \ [www.1819.brussels](http://www.1819.brussels)
- Brussel Economie en Werkgelegenheid  
[www.economie-werk.brussels](http://www.economie-werk.brussels)
- Hub Brussels \ [www.hub.brussels/nl](http://www.hub.brussels/nl)
- De federale portaalsite [belgium.be](http://belgium.be)  
[www.belgium.be/nl/economie/onderneming](http://www.belgium.be/nl/economie/onderneming)
- FOD Economie \ [www.economie.fgov.be/nl](http://www.economie.fgov.be/nl)
- UCM \ [www.ucm.be](http://www.ucm.be)
- BCI \ [www.beci.be](http://www.beci.be)
- UNIZO \ [www.unizo.be](http://www.unizo.be)
- Comeos \ [www.comeos.be/home](http://www.comeos.be/home)

## Hulp of subsidies zoeken:

- Gemeentelijke premies  
[www.etterbeek.brussels/nl/administratieve-stappen/premies-en-subsidies](http://www.etterbeek.brussels/nl/administratieve-stappen/premies-en-subsidies)
- Gewestelijke studies  
[www.economie-werk.brussels/premies-beheeren-bedrijf](http://www.economie-werk.brussels/premies-beheeren-bedrijf)  
  
[www.1819.brussels/nl/infotheek/handelaars/subsi-diemogelijkheden-brusselse-handelaars](http://www.1819.brussels/nl/infotheek/handelaars/subsi-diemogelijkheden-brusselse-handelaars)

---

Kazernenlaan 31/1  
1040 Etterbeek  
t. 02 627 24 41  
t. 02 627 23 24  
economie@etterbeek.brussels

[www.etterbeek.brussels](http://www.etterbeek.brussels)

Etterbeek 