

DÉCEMBRE 2025

Mérites sportifs 2025 - p03

Découvrez le palmarès
des champions mis à l'honneur

Mini-COP 2025 - p06

une matinée pour
changer le monde

Développement durable - p05

L'école La Farandole décroche
le label Eco-Schools

LA VIE ETTERBeeKOISE

*115

VOTRE MENSUEL OFFICIEL D'INFORMATION COMMUNALE



**Les seniors
etterbeekois
sensibilisés aux
arnaques en ligne**

etterbeek.brussels

VOTRE COLLÈGE EN UN COUP D'ŒIL



Vincent DE WOLF

BOURGMESTRE

02 627 23 00

vincent.dewolf@etterbeek.brussels

Académies - Administration générale & Personnel communal - Affaires internationales - Climat - Coordination des Grands projets - Développement économique et commercial - Jeunesse - Logement - Participation - Petite enfance - Police & Prévention - Propreté publique - Relations publiques & Communication - Tourisme



Arnaud VAN PRAET

PRÉSIDENT DU CPAS

02 627 21 00

arnaud.vanpraet@cpas-etterbeek.brussels



Patrick LENAERS

1^{ER} ÉCHEVIN

02 627 23 01

patrick.lenaers@etterbeek.brussels

Officier de l'Etat civil - Population - Animations & festivités



Rachid MADRANE

2^{ÈME} ÉCHEVIN

02 627 27 27

rachid.madrane@etterbeek.brussels

Cohésion sociale - Culture - Finances & Budget



Frank VAN BOCKSTAL

3^{ÈME} ÉCHEVIN

02 627 23 25

frank.vanbockstal@etterbeek.brussels

Affaires néerlandophones - Aménagement du territoire & Urbanisme - Emploi & Entrepreneurat - Informatique & E-Gouvernement - Marchés publics & Economat - Sport



Colette NJOMGANG-FONKEU

4^{ÈME} ÉCHEVINE

02 627 23 53

colette.njomgang-fonkeu@etterbeek.brussels

Egalité des chances & Diversité - Enseignement - Lutte contre les discriminations - Solidarité internationale



Maryam MATIN FAR

5^{ÈME} ÉCHEVINE

02 627 23 52

maryam.matinfar@etterbeek.brussels

Action sociale - Volontariat



André DU BUS

6^{ÈME} ÉCHEVIN

02 627 27 00

andre.dubus@etterbeek.brussels

Bâtiments publics - Espace public - Mobilité & Travaux publics - Promotion de la Santé



Aziz ES

7^{ÈME} ÉCHEVIN

02 627 27 08

aziz.es@etterbeek.brussels

Bien-être animal - Brocantes, Foires & Marchés - Cultes & Laïcité - Formation continuée - PME & Classes moyennes

EDITO*



Vincent De Wolf

Votre bourgmestre

Le sport et le climat à l'honneur en cette fin d'année.

Chère Etterbeekoise, Cher Etterbeekois,

À l'approche des fêtes de fin d'année, Etterbeek continue de vivre au rythme d'initiatives qui rassemblent et qui donnent du sens à notre action. La première participation de la commune à la Semaine de l'Arbre avec une distribution de plantes organisée en novembre, en a été un bel exemple. Dès l'ouverture, de nombreux habitants étaient au rendez-vous pour choisir une plante ou un arbre fruitier. Ceci témoigne d'un réel enthousiasme pour la végétalisation et pour les gestes qui, à notre échelle, contribuent à un cadre de vie plus durable.

Cette sensibilité environnementale s'est prolongée avec la mini COP 30 organisée avec les élèves de l'école Absil en parallèle du dernier jour de

“ Le sport, à Etterbeek, est bien plus qu'une activité : c'est un moteur de cohésion, de santé et de fierté locale. ”

la COP 30 au Brésil où la déforestation constituait justement un enjeu majeur. Pour cette deuxième édition, ces jeunes du secondaire ont montré une maturité remarquable en débattant des enjeux climatiques et en proposant des pistes très concrètes pour l'avenir. Leur implication prouve que la conscience environnementale prend racine tôt et qu'elle constitue l'un des moteurs essentiels des transitions que nous menons aujourd'hui.

Mais cette fin d'année a également été marquée par un moment plus festif et tout aussi fédérateur : la 10^{ème} édition du Mérite sportif. Une soirée chaleureuse, rythmée par mon co-animateur Monsieur Nabil Layach, coordinateur principal pour les stages, et moi-même ainsi que par l'échevin des Sports, Frank Van Bockstal, qui a mis à l'honneur nos clubs, nos jeunes talents et tous les sportifs qui portent fièrement les couleurs d'Etterbeek dans leur milieu spécifique. J'ai eu un réel plaisir à remettre ces distinctions et à partager la joie des lauréats. Leur énergie, leur esprit d'équipe et leur persévérance font partie de ce qui rend notre commune si vivante. Le sport, ici, est bien plus qu'une activité : c'est un moteur de cohésion, de santé et de fierté locale.

Enfin, à l'heure où nos rues s'illuminent et/ou chacun prépare ses retrouvailles de fin d'année, je souhaite que cette période vous apporte chaleur, réconfort et sérénité. Puissent les fêtes être l'occasion de savourer des moments précieux en famille, entre amis ou tout simplement auprès de ceux qui comptent pour vous.

Au nom de l'ensemble des membres du collège des bourgmestre et échevins, je vous souhaite à toutes et à tous de très belles fêtes de fin d'année.

* ZOOM

Etterbeek a mis ses champions à l'honneur !

La traditionnelle cérémonie de remise des Mérites sportifs etterbeekois s'est tenue le 22 novembre dernier au centre sportif, rue des Champs. Les amateurs de sport connaissent bien cet événement. La commune l'organise tous les deux ans pour célébrer les sportifs locaux qui se sont particulièrement illustrés dans leur discipline durant l'année écoulée.



Osons le dire : le sport tient la forme à Etterbeek ! Avant de récompenser les lauréats, le bourgmestre Vincent De Wolf et l'échevin des Sports, Frank Van Bockstal, ont rappelé tout ce que la commune entreprend pour mériter son label « *Commune sportive* », décerné par l'Adeps en 2024.

Pointons par exemple le soutien financier ou matériel dont bénéficient de nombreux clubs etterbeekois ainsi que leur participation au Marché des Sports organisé chaque année pour les mettre en valeur. Etterbeek propose aussi son propre calendrier d'activités sportives (« *Je cours pour ma forme* », 20 km de Bruxelles) et deux grands projets à vocation sportive s'y concrétiseront bientôt : d'une part, la rénovation énergétique du centre des sports et d'autre part, la construction de nouveaux vestiaires et d'infrastructures supplémentaires (dont une salle de boxe) au stade communal Guy Thys.

Bref, beaucoup de raisons de se réjouir, auxquelles s'ajoutent les belles performances des athlètes et des clubs cités au palmarès 2025 du Mérite sportif, dont voici le détail :

- **Le Mérite sportif** est attribué à **Louis Dandregremont**. À 23 ans, il est 2^{ème} dan de karaté. Depuis cette année, il est le capitaine de la sélection nationale JKA. Son palmarès en 2024 et 2025 cumule le bronze, l'argent et l'or dans les nombreuses compétitions auxquelles il a participé.
- **Ermanno Agostini** est le **Sportif de l'année**. Il a commencé le judo à Etterbeek à l'âge de 6 ans. Bien des années plus tard, il truste encore les médailles en catégorie vétérans. En 2025, il a décroché l'or aux championnats d'Europe, à Riga, et aux championnats du monde, à Paris.

- Le titre d'**Equipe de l'année** revient au **Karys Crew Juniors** de l'école de danse « *Karys Dance* ». Dirigée par Eléa Pauwels, elle regroupe 12 danseuses âgées de 9 à 13 ans et a aligné en 2025 une impressionnante série de résultats : championne de Belgique en mode « *trio* », une championne d'Europe en « *House Battle* », deux championnes du monde en Angleterre en août dernier, etc.
- Il y a un ex-aequo pour les **Espoirs féminins** cette année : **Diaz Abby**, 12 ans, a gagné la médaille d'or en 2024 au Grand Fight des Flandres (compétition nationale) en jiu-jitsu. Issue du même club (Jiu-Jitsu Etterbeek Claire Joie), **Ciafferri Alana**, 10 ans, a elle aussi remporté la médaille d'or 2024 au Grand Fight des Flandres.
- L'**Espoir masculin** couronne **Nathan Barez**, champion du monde de Qwan Ki Do en catégorie « *Quyen 9-10 ans* ». En 2025, il a décroché l'argent dans la catégorie Quyen individuel au championnat de Belgique et au championnat du monde qui s'est tenu en Italie.
- Double victoire aussi dans la catégorie « **Club de l'année** ». La saison 2023-2024 de l'école d'aïkido « *Ren Shin Kan* » a été marquée par la préparation et la réussite de cinq personnes aux examens « *dan* », ce qui est exceptionnel : Laura Vo Ngoc et Shigeo Sugimoto (1^{er} dan), Ambre Guillot (2^{ème} dan), Sébastien Debroyer et Valentina Perazzini (4^{ème} dan). L'équipe première des **Deux fous du Diogène** est championne de Belgique et est montée de 3^{ème} en 2^{ème} division. Ce club d'échecs ne cesse de grandir : il a atteint les 100 membres cette année et plusieurs d'entre eux défendent chaque année les couleurs de la Belgique dans des compétitions internationales.



- Et on termine avec un autre doublé pour la **Reconnaissance sportive**. **Thuy Phap Belgique** est présente à Etterbeek avec deux clubs. L'une de ses équipes participe régulièrement à des compétitions au Vietnam et y moissonne les médailles. Enfin, la révélation de l'ultime lauréat, **Jean-Claude Prick**, bien connu des Etterbeekois, a suscité une vague d'émotion parmi le public, car il nous a malheureusement quittés récemment. Ancien élève de l'Athénée Royal d'Etterbeek, il avait intégré l'UAAE-Basket fin des années 60. Il y a accompagné plusieurs générations de joueurs en tant que président (de 1978 à 1983), vice-président, délégué de l'équipe première, coach, joueur, vétéran et même tenancier de la buvette du club. Il fut aussi, de 1972 à 1984, membre de l'organe provincial du Brabant de la Fédération de Basketball. Bref, une figure incontournable du sport « *made in Etterbeek* » à laquelle tout le public présent lors de la cérémonie du 22 novembre a rendu un hommage mérité.

*

Etterbeek sensibilise les seniors aux nouvelles arnaques en ligne

Phishing, spoofing, smishing, les techniques d'arnaques en ligne sont en pleine explosion. Avec l'aide de policiers spécialisés de la zone de police Montgomery, la commune d'Etterbeek organisait une première séance d'information à destination des seniors. L'occasion d'apprendre les bons réflexes à acquérir pour dissuader ces nouveaux délinquants.



Ces derniers mois, les techniques d'arnaques en ligne se multiplient. Rien que depuis le mois d'août, la police de la zone Montgomery a recensé une trentaine de cas (sur les trois communes Etterbeek, Woluwe-Saint-Lambert et Woluwe-Saint-Pierre) avec des pertes de plus de 350.000 euros !

On parle ici de techniques frauduleuses où un cybercriminel utilise par exemple les coordonnées téléphoniques d'entité de confiance (banque, administration, police) afin d'inciter une personne à divulguer des informations personnelles ou bancaires sensibles. Une fois la victime mise en confiance, l'escroc va jusqu'à envoyer un coursier chargé de récupérer des cartes de banques ou des objets de valeur.

Mise en situation et conseils de professionnels

Fort de ce constat, le bourgmestre Vincent De Wolf ainsi que l'échevine de l'Action sociale Maryam Matin Far ont invité le 17 novembre dernier les seniors de la commune à une séance de sensibilisation en présence d'un officier spécialisé de la police de la zone Montgomery. Au programme : une mise en situation basée sur un cas réel mais surtout des conseils utiles pour se protéger de ce genre d'arnaques. Une deuxième session tout public sera organisée au mois de janvier, toujours à l'hôtel communal.

Six réflexes pour éviter d'être piégé

- 1. Ne cliquez jamais sur un lien suspect**
Les arnaqueurs envoient des messages (email, SMS, réseaux sociaux) imitant une institution connue.
→ Supprimez-les immédiatement et ne partagez aucune donnée personnelle.
- 2. Ne communiquez jamais vos codes ou informations bancaires**
Ni la police, ni votre banque ne vous demanderont vos identifiants, codes PIN, ni de transférer votre argent « pour le sécuriser ».
→ Toute vérification se fait uniquement en agence.
- 3. Ne donnez jamais les codes reçus par SMS**
Ces codes servent à valider des paiements. Si vous les communiquez, l'escroc peut vider votre compte !
→ Gardez-les pour vous uniquement.
- 4. Restez calme et prenez du recul**
Les escrocs jouent sur l'urgence et la peur pour vous faire agir sans réfléchir.
→ Coupez la communication et contactez directement votre banque, la police ou l'institution concernée via leurs numéros officiels afin de vérifier la véracité de l'appel.
- 5. Ne remettez jamais vos cartes ou objets de valeur à un coursier**
Ni votre banque ni la police ne viendront « récupérer vos cartes » ou « protéger vos bijoux ».
→ Refusez toute remise en main propre de ces objets à domicile.
- 6. En cas de doute ou de fraude, réagissez vite !**
→ Contactez Card Stop (078/170 170) pour bloquer vos cartes.
→ Prévenez votre banque et demandez le service d'urgence dédié à la « fraude ».
→ Déposez plainte rapidement à la police, même pour une tentative.

Petit lexique des nouvelles techniques de cybercriminalité

- Le **phishing** ou **hameçonnage** est une technique de fraude qui consiste à tromper une personne pour obtenir ses informations personnelles et bancaires en se faisant passer pour une entité de confiance ;
- L'hameçonnage par SMS est appelé plus communément le **smishing** ;
- L'hameçonnage par téléphone est appelé le **vishing** ;
- Le **spoofing** est une technique de fraude qui consiste à usurper l'identité d'une source de confiance (services de police, banques) pour tromper une victime ;
- Une **moneymule** est une personne qui laisse/fait transiter illégalement de l'argent par le biais de son compte bancaire.

i Zone de Police Montgomery
02 588 53 43 - police.be/5343/fr



L'école communale La Farandole vient de franchir une étape importante dans son engagement pour l'environnement : elle a obtenu le label international Éco-Schools, une distinction qui récompense les établissements scolaires engagés dans une démarche de développement durable. Son directeur, Julien Jacquemin, accompagné d'une partie de l'Eco-team de l'école – Audrey, institutrice maternelle, Dioni, accueillante, et Valérie, secrétaire – nous parle des projets qui ont contribué à l'obtention de cette reconnaissance.



Julien Jacquemin
Directeur de La Farandole



Qu'est-ce qui vous a incité à vous impliquer dans la dynamique Éco-Schools ?

Julien Jacquemin : Nous menions déjà un certain nombre de projets en lien avec l'environnement, avec des membres de l'équipe pédagogique convaincus. Mais en les inscrivant dans le cadre du label Éco-Schools, nous avons pu les formaliser, les fédérer et les faire connaître aux collègues, aux parents et bien sûr aux élèves afin de les faire évoluer. Je pense par exemple à « *L'École du dehors* », qui ne concernait au départ que le degré maternel. Aujourd'hui, dix classes, de la 1^{ère} maternelle à la 2^{ème} primaire, se déplacent régulièrement dans un espace vert pour y développer des apprentissages.

Concrètement, qu'est-ce que l'école a dû réaliser pour obtenir ce label ?

Valérie De Mesmaeker : Nous avons réalisé un plan d'actions sur deux ans (2025-2027), mis en place au sein de l'établissement dans différents domaines comme l'alimentation, le tri des déchets, la nature, la mobilité, la rationalisation de l'énergie... Pour les mener à bien, nous bénéficions de formations et d'un accompagnement. Ces actions sont ensuite évaluées par un jury qui attribue le label. Mais pas question de nous reposer sur nos lauriers : ce label doit être confirmé tous les deux ans.

JJ : Le jury nous demande également de quantifier les bénéfices de nos projets. Par exemple, dans le cadre de notre Plan de Déplacement Scolaire, en encourageant la mobilité douce, nous avons pu observer une baisse de 10 % du nombre d'élèves venant à l'école en voiture en dix ans. Ces derniers privilégient aujourd'hui le vélo ou la trottinette. Autre avancée : la diminution significative des déchets dans l'école suite à la mise en place de la

La Farandole :
première école
communale
d'Etterbeek à obtenir
**le label international
Éco-Schools**

Collasoup (la soupe remplaçant désormais les collations sucrées dans les classes de maternelle). Je tiens à préciser que ces différents projets sont mis en place avec l'aide des services compétents de la commune avec le soutien du collège des bourgmestre et échevins.

Pouvez-vous nous expliquer en quoi cette reconnaissance est importante pour votre école ?

J.J. : Ce label est une belle récompense pour nos efforts collectifs. Il montre que, même à notre échelle, nous pouvons agir concrètement pour un avenir plus durable. Nous sommes dans une dynamique d'exemplarité, et cette émulation est très positive. Ces projets nous permettent également de mettre nos spécificités en avant dans le cadre de notre projet d'école.

Quel est le projet le plus ambitieux de votre plan d'action ?

Audrey Desmet : Le projet de cour de récréation végétalisée a conforté notre participation à la dynamique Éco-Schools. Cette cour, nous l'avons rêvée avec les enfants, les parents et les enseignants, en collaboration avec un bureau d'architectes ainsi qu'avec l'ASBL Tournesol. L'objectif était de transformer une cour très bétonnée en espaces de jeux et de repos et d'y faire entrer la nature. On y retrouve également un compost, un potager, une citerne d'eau de pluie ainsi que des nichoirs pour accueillir différents types d'oiseaux, mais aussi un abri pour les chauves-souris. Les enfants pourront profiter de cabanes et de modules adaptés aux petits comme aux grands.

J.J. : Il s'agit d'un projet complet avec une importante dimension citoyenne, car les enseignants comme les enfants participeront à sa gestion et à son entretien. Nous avons par exemple prévu des bancs avec des bacs à livres pour que les plus grands puissent lire des histoires aux plus jeunes. L'organisation de la cour en différentes zones a l'avantage de diminuer le bruit et parfois même la violence entre les enfants, et l'apport de végétation fera baisser la température en été. Nous avons hâte de pouvoir inaugurer ce beau projet au printemps prochain.



Mini-COP et maxi débat pour les jeunes d'Etterbeek

Alors que l'état des forêts et leur protection étaient au cœur de la COP30 de Belém, 75 jeunes d'Etterbeek ont aussi été invités à débattre des enjeux climatiques au sein d'une Mini-COP organisée le 20 novembre dernier à l'hôtel communal. Organisée pour la deuxième fois, cette initiative s'inscrit dans le cadre du Plan Climat de la commune. Elle est portée par le bourgmestre en charge de la Jeunesse, encadrée par le WWF et soutenue par le SPF Santé publique, Sécurité de la chaîne alimentaire et Environnement.



Vincent De Wolf

Bourgmestre en charge de la politique climatique communale



Après une première édition réussie, organisée en 2023 avec des élèves de 5^{ème} et 6^{ème} secondaire, ce sont exceptionnellement des étudiants de 4^{ème} secondaire de l'Athénée Royal Jean Absil qui se sont lancés dans l'aventure de la Mini-COP dans le cadre de leur cours de géographie.

Pas moins de 75 d'entre eux étaient réunis le 20 novembre dernier dans la prestigieuse salle du Conseil pour débattre et réfléchir ensemble aux grands enjeux environnementaux dans une simulation grandeur nature d'une Conférence des Parties (COP), par le biais du jeu de rôle.

Bien sûr, on ne s'improvise pas négociateur, ministre ou président. Ce jeu de rôle avait été préparé en amont dans le cadre de leur cours de géographie. Les élèves se sont en effet d'abord penchés sur l'étude et la compréhension des phénomènes et des enjeux liés à la crise environnementale, avant de s'organiser en délégations représentant différentes nations pour prendre part aux débats organisés à l'hôtel communal.

Le bourgmestre s'est, lui aussi, prêté au jeu puisqu'il a introduit la séance en sa qualité de ministre des Affaires étrangères du jour. L'occasion de porter un message d'espoir aux jeunes présents, mais aussi de leur rappeler l'urgence d'agir, que ce soit au niveau international ou au niveau local.

« Face à l'urgence climatique, nos jeunes ne veulent plus être spectateurs. Cette Mini-COP leur donne la possibilité de comprendre, débattre, décider : trois compétences essentielles pour devenir des citoyens et citoyennes engagés et conscients des défis qui les attendent. » déclare le bourgmestre, en charge de la compétence climatique et ministre des affaires étrangères d'un jour.

Cette Mini-COP vient d'ailleurs compléter de nombreuses actions déjà mises en place pour contribuer à diminuer les effets des gaz à effet de serre et adapter notre territoire aux changements climatiques, et ce, dans des domaines variés : rénovation énergétique, mobilité douce, parkings vélos sécurisés, électrification progressive des véhicules communaux, alimentation saine et durable, etc.

Des échanges parfois vifs mais toujours constructifs

Après d'âpres négociations, nos diplomates en herbe sont parvenus à trouver un terrain d'entente qui leur a permis de s'accorder sur la formulation de quatre résolutions sur les six proposées. Cet événement à vocation pédagogique leur aura permis de développer leur esprit critique, mais aussi leur capacité d'écoute et d'argumentation.

De retour en classe, ils pourront débriefer cette matinée riche en apprentissages et comparer leurs propositions avec les vrais accords engrangés à quelques milliers de kilomètres de là.



Trois questions à Alice, 15 ans

« Le plus intéressant : travailler sur des thématiques qui sont au cœur de l'actualité »



Quel rôle jouais-tu au sein de ta délégation ?

J'étais Présidente de la Suisse et j'ai négocié des résolutions sur le thème de l'alimentation.

Qu'est-ce que cette animation t'a apporté ?

On apprend à s'exprimer et à défendre nos idées dans le groupe, mais aussi devant un public. Et puis, on travaille sur un sujet qui est au cœur de l'actualité, c'est intéressant. J'en ai appris plus sur ce pays très riche qu'est la Suisse, ses atouts économiques et son positionnement sur le plan international. C'était ma première expérience de jeu de rôle et j'ai vraiment adoré, j'étais vraiment dedans.

Finalement, qu'est-ce qui a été le plus difficile dans les négociations ?

Le plus dur, c'était de sortir de ce qu'on avait préparé pour réagir en direct face aux arguments des autres pays. Il faut trouver de nouvelles idées pour alimenter le débat, c'est passionnant.



* ACTION POLITIQUE

Près de 150 logements sociaux rénovés à Etterbeek

Dans les prochains mois, près de 150 logements sociaux rénovés verront le jour à Etterbeek, dans divers quartiers de la commune. Portés par Log'iris, société immobilière de service public de notre commune, ces projets donnent une seconde vie à des immeubles qui n'étaient plus aux normes. Ils offrent aux habitants des logements plus confortables, mieux isolés et financièrement accessibles, tout en renforçant la mixité sociale dans plusieurs quartiers.



Arnaud Van Praet
Président de Log'iris



A Etterbeek, nous avons décidé de traiter le logement social comme une véritable priorité. Pendant longtemps, une partie du parc public a souffert d'un sous-investissement chronique : bâtiments fatigués, performance énergétique insuffisante, aménagements inadaptés aux besoins d'aujourd'hui. Nous avons pris les choses à bras-le-corps et, aujourd'hui, nous changeons de cap. Entre la fin 2025 et le printemps 2026, près de 150 logements sociaux rénovés regagneront le marché locatif public, grâce à des travaux de rénovation complète financés par la Région bruxelloise, via la SLRB, et par Log'iris.

Des rénovations de qualité

Dans le quartier de la Plaine, rue de la Grande Haie, 50 premiers logements ont été inaugurés le 18 novembre dernier. Des immeubles entiers y ont été repensés, modernisés, isolés, équipés de nouvelles installations techniques et de panneaux photovoltaïques pour contenir les charges. Dans le quartier de la Chasse, les rues Joseph Buedts et Chambéry suivront : 20 logements d'un côté, 18 de l'autre, qui seront remis en location au terme des chantiers en cours. Au printemps 2026, 36 logements supplémentaires, situés rue de Haerne, viendront encore renforcer cette dynamique. Partout, la même logique : remettre à niveau des bâtiments anciens pour offrir des logements modernes, décents et nettement plus économes en énergie.

Encourager l'autonomie des seniors

Au Rinsdelle, rue Léon Scampart, un projet particulier illustre bien la direction que nous voulons prendre. D'ici la fin 2025, 15 logements dédiés aux seniors et adaptés aux normes PMR verront le jour, sous la forme d'une petite résidence-services. L'immeuble est entièrement pensé pour le vieillissement en bonne santé : ascenseur, logements accessibles, spécifiquement conçu pour les personnes à mobilité réduite, mais aussi une salle communautaire au rez-de-chaussée, un jardin et un potager participatif à l'arrière. Plus qu'un toit, c'est un lieu de vie qui se construit, au service du maintien à domicile et de la lutte contre l'isolement des personnes âgées.

À travers ces chantiers, nous poursuivons un double objectif. Social d'abord : permettre à des ménages aux revenus modestes de vivre dans des logements de qualité, dans différents quartiers de la commune,

à proximité des écoles, des commerces et des transports. Climatique ensuite : chaque rénovation est l'occasion d'améliorer l'isolation, de moderniser les systèmes de chauffage, de mieux ventiler les bâtiments et de recourir à l'énergie solaire pour les parties communes. Concrètement, cela signifie moins de pertes de chaleur, des factures d'énergie plus supportables et une réduction de l'empreinte carbone du parc public, conformément aux objectifs climatiques de la commune.

Mixité, solidarité et durabilité

En tant que Président de Log'iris, je suis fier de porter une politique qui assume le logement social comme un choix de société : celui d'une commune plus juste, plus mixte et plus durable. Les 50 logements de la Plaine, les 15 logements seniors du Rinsdelle, les 20 logements de la rue Joseph Buedts, les 18 logements de la rue Chambéry et les 36 logements de la rue de Haerne, ce ne sont pas seulement des chiffres : ce sont autant de portes qui vont s'ouvrir pour des familles, des personnes isolées et des seniors qui attendent parfois depuis longtemps une solution.

Nous ne prétendons pas régler à nous seuls la crise du logement. Mais, immeuble après immeuble, chantier après chantier, nous faisons reculer la précarité résidentielle. Et nous continuerons dans cette voie : investir dans la qualité du logement social, soutenir les habitants les plus fragiles et faire du parc public un levier concret de transition sociale, urbaine et climatique à Etterbeek.



Arnaud Van Praet, président de la société Log'iris, le bourgmestre Vincent De Wolf et la Secrétaire d'Etat au Logement Nawal Ben Hamou réunis pour l'inauguration de 50 logements rue de la Grande Haie le 18 novembre 2025.



Marcher à Etterbeek, tout un programme !



André du Bus

Échevin des Travaux publics,
de la Mobilité et de la Promotion de la santé



On ne soulignera jamais assez les vertus de la marche. D'abord pour la santé, tant physique que mentale et sociale, mais aussi pour la mobilité et pour l'environnement. Mais faut-il encore que l'état de nos voiries et de nos trottoirs soit à la hauteur de cette ambition. Car si des trottoirs en bon état, propres et sans pavé descellé peuvent jouer un rôle stimulant, au contraire, un trottoir cabossé et aux allures de champ de mines devient vite synonyme de désespérance.

Le programme « *Boucles piétonnes* » vise à restaurer la marche en ville, en impliquant tous les acteurs : fonctionnaires, citoyens et politiques.

Des effets majeurs sur la santé

Socrate, Platon et Aristote étaient de grands marcheurs. Car déjà, à cette époque, ils avaient découvert à quel point la marche est synonyme de stimulation de l'esprit. Leur quête de vérité passait par la nécessaire déambulation. Et deux millénaires et demi plus tard, la marche - comme stimulateur de neurones - revient en force dans plusieurs entreprises qui n'hésitent plus à organiser des réunions de travail « *en marchant* ».

Mais nul besoin d'être en groupe pour goûter aux vertus de la marche. Sur le plan personnel, la marche permet de faire décanter les idées ou en susciter de nouvelles, mûrir un projet ou encore trouver des solutions. Sur le plan physique surtout, la marche régulière est associée à une activité physique adaptée (APA), tant valorisée par la médecine préventive dans la lutte contre la sédentarité et dans la prévention de nombreuses maladies chroniques (diabète, maladies cardiovasculaires, certains cancers...).

Sur le plan social, marcher en ville permet aussi de sortir de sa bulle et d'entretenir des



liens sociaux. Et en termes de mobilité, jamais de mauvaises surprises : aucun embouteillage, aucune panne ne vient perturber ou rallonger la durée du déplacement. Le concept de ville à 15 minutes (de tous les services) est basé sur ce principe.

Encore faut-il que l'état de nos trottoirs le permette !

C'est ici qu'intervient le nouveau programme de « *Boucles piétonnes* » basé sur un rapport régional sur la mobilité qui a pointé à Etterbeek la nécessité d'investir davantage dans l'attractivité et l'accessibilité de nos trottoirs.

L'objectif est de valoriser cette forme de mobilité douce qu'est la marche. Mais, en mettant l'accent sur la nécessité de renforcer la sécurité et l'accessibilité des traversées piétonnes aux personnes à mobilité réduite (PMR), ce rapport ne dit pas tout. Il ne pointe pas les endroits les plus défaillants ni les zones qui nécessitent un investissement rapide. Or un récent examen de l'état des trottoirs de la place Van Meyel, rassemblant fonctionnaires et membres du collège, a démontré tout l'intérêt d'une démarche précise, mètre par mètre, et analytique.

C'est dans cet esprit que se décline le programme « *Boucles piétonnes* » qui vise à établir une cartographie détaillée de l'état de l'ensemble des trottoirs communaux etterbeekois. Comme la commune compte 42 km de voiries communales, cela fait 84 km de trottoirs à examiner !

Un diagnostic des trottoirs en impliquant les citoyens

Ce diagnostic se fera en deux temps, d'abord à l'aide d'une chaise d'auscultation, soit une chaise roulante équipée de capteurs et senseurs enregistrant les irrégularités des trot-



toirs. Ensuite par une inspection visuelle menée à l'aide d'un formulaire géolocalisé pour répertorier tous les obstacles ou dégradations des trottoirs et traversées piétonnes.

C'est pour cette phase d'inspection visuelle qu'il sera fait appel à des citoyens volontaires. Une formation initiale et un accompagnement seront assurés par le service Mobilité, en partenariat avec le service Contact Plus.

Pour mémoire, la rénovation complète des trottoirs communaux a été entamée il y a une vingtaine d'années. Sur les 135 rues communales, il en reste aujourd'hui 7 dont les trottoirs doivent être entièrement rénovés. Mais un trottoir rénové il y a dix, quinze ou vingt ans, souffre, se dégrade, ne répond plus à certaines normes.

Ce nouveau diagnostic permettra de réorienter plus précisément le budget annuel d'intervention et d'entretien des trottoirs et voiries. Une façon de mieux répondre aux besoins réels et actuels. Pour que chacun, petits et grands, valides ou moins valides, puisse mieux marcher, mieux se déplacer, en toute sécurité, et avec plaisir.

★

Vous constatez des dégradations de votre trottoir ou de la voirie ?

Valmy Vancompernelle, responsable des voiries au service des Travaux publics, rappelle que si la commune est responsable de l'entretien des trottoirs, le propriétaire ou locataire d'un immeuble a l'obligation de signaler toute anomalie/danger au niveau du trottoir au droit de son immeuble auprès du gestionnaire de voirie (Bruxelles Mobilité pour les voiries régionales et la commune pour les voiries communales).

Il peut le faire via l'application fix My Street, par mail, ou encore par courrier recommandé au service des Travaux publics (travauxpublics@etterbeek.brussels / Service des Travaux publics – Hôtel communal – 31/1 avenue des Casernes – 1040 Etterbeek).

★

* ACTU

Durabilité renforcée dans les primes destinées aux commerçants

Dans le cadre de l'implémentation de son Plan Climat – un programme d'actions soutenu par Bruxelles Environnement, visant à réduire de 55 % les émissions de gaz à effet de serre au niveau local d'ici 2030 et à atteindre la neutralité carbone en 2050 –, la commune a récemment modifié les conditions d'octroi et majoré les montants de ses primes relatives à la revalorisation du commerce etterbeekois.

Cette mesure visait notamment à inclure des critères de durabilité dans l'attribution de ces aides afin de soutenir la transition écologique des commerçants et artisans de proximité tout en contribuant au dynamisme, à l'attractivité, à la convivialité et à la qualité de vie au sein des quartiers.

Concrètement, ces primes sont toujours accessibles aux indépendants et PME employant moins de 10 équivalents temps plein et dont le bilan annuel est inférieur à 2 millions d'euros. En voici une brève description ainsi qu'un aperçu des nouveaux montants désormais disponibles :

- **Prime premier établissement (ex prime « starter »)** : destinée aux commerçants et artisans s'installant pour la première fois à Etterbeek.
- **Prime commerce durable (ex prime « booster »)** : destinée aux commerçants et artisans souhaitant réaliser un investissement afin de réduire l'impact climatique et environnemental de leur activité tout en contribuant au développement économique durable du territoire.
- **Prime à l'embellissement (ex prime « upgrader »)** : destinée aux commerçants et artisans réalisant des petits travaux visant à mettre leur établissement en valeur.

Dans le cas de la prime « premier établissement », l'intervention de la commune s'élève à 500 €. Ce montant est majoré de 1.000 € si le projet participe aux objectifs de transition écologique et du développement durable (promotion de l'économie circulaire, du commerce équitable, etc.).

En ce qui concerne les primes « commerce durable » et « à l'embellissement », le montant alloué correspond à 60% du montant du projet,



avec un maximum fixé à 1.000 €. Ce montant peut ici être majoré de 50% (soit un plafond porté à 1500 €) si le demandeur emploie des personnes en situation de handicap ou investit en vue d'améliorer l'accessibilité de son commerce aux PMR.

Précisons encore que ces deux dernières primes peuvent être cumulées à d'autres, à condition que le montant obtenu ne dépasse pas le coût de l'investissement ou des travaux. Enfin, la prime « premier établissement » peut quant à elle être octroyée conjointement à la prime « commerce durable » ou « embellissement », le montant total octroyé s'élevant alors à 3.000 € maximum.

i Service Développement économique et commercial
02 627 24 41 – economie@etterbeek.brussels

★

Un accueil hivernal organisé pour les personnes sans-abri

Le CPAS d'Etterbeek, en partenariat avec la commune, a ouvert fin novembre son dispositif d'accueil hivernal pour sans-abri.



Installé dans un bâtiment appartenant au CPAS, situé rue Antoine Gautier, ce centre met à disposition quinze places jusqu'au 15 mars 2026, une période prolongeable en fonction des conditions climatiques. Il vient compléter le dispositif organisé à l'échelle régionale et inscrit Etterbeek parmi les rares communes bruxelloises qui financent, sur fonds propres, un accueil hivernal communal.

Un lieu accueillant, une première étape pour se reconstruire

Plus qu'un simple refuge face au froid, ce dispositif offre le gîte, le couvert, l'accès aux sanitaires et aux douches ainsi qu'un lieu de vie où l'on

peut se poser, être accueilli, parler et reprendre son souffle. Les équipes sociales du CPAS y travaillent en étroite collaboration avec les travailleurs de rue du service communal de Prévention afin de maintenir un lien direct avec les personnes sans-abri, de répondre à l'urgence de la mise à l'abri et, chaque fois que c'est possible, de construire des perspectives plus stables en matière de logement, de santé et de revenus.

L'accueil y est inconditionnel : il s'adresse aux personnes sans abri présentes sur le territoire, sans distinction de statut administratif, de parcours de vie ou de situation sociale.

« À Etterbeek, nous refusons de considérer l'accueil hivernal comme un simple "abri pour la nuit". Avec la Commune, nous mettons en place un dispositif qui offre un lit, un repas chaud, mais aussi une présence, une écoute et un accompagnement social. C'est une réponse concrète à l'urgence sociale, mais aussi un investissement dans l'avenir : chaque place ouverte, chaque nuit passée au chaud, doit être l'occasion de reconstruire un lien et de préparer un retour vers un logement durable », souligne Arnaud Van Praet, président du CPAS d'Etterbeek.

L'orientation vers le centre se fera notamment via les services sociaux du CPAS, le service communal de Prévention, les services de secours, la police et les partenaires de première ligne actifs sur le terrain.

★

Bon communal pour la rénovation du stade Guy Thys : une mobilisation locale qui tient ses promesses

La campagne de souscription citoyenne dédiée à la rénovation du stade communal Guy Thys s'est clôturée sur un succès remarquable. L'objectif maximal fixé a été atteint, avec 1.462.000 euros rassemblés grâce à près de 300 citoyens-investisseurs. Une belle preuve d'enthousiasme pour le financement participatif local, déjà bien installé à Etterbeek.



Lancée il y a quatre mois à l'initiative du bourgmestre, cette campagne de crowdlending permettait aux citoyens d'investir dans un projet concret au cœur de la commune, tout en bénéficiant d'un rendement annuel attractif. Ce mode de financement illustre un double bénéfice : soutenir des infrastructures utiles et permettre à chacun de participer directement à la vie locale.

Des habitants investis

Au total, 296 investisseurs ont participé à cette opération inédite - 178 Etterbeekoïses (60 %) et 118 non-Etterbeekoïses (40 %). Les habitants de la commune ont ainsi financé près de deux tiers du montant total, avec un investissement moyen de 5.500 €, tandis que les non-Etterbeekoïses ont contribué à hauteur d'environ 4.000 € chacun.

Un projet ambitieux pour les jeunes

Les fonds récoltés serviront à transformer en profondeur le stade Guy

Thys, dans le cadre du Plan Climat de la commune. Plusieurs aménagements sont prévus : l'extension des vestiaires, dont un espace dédié aux sportives, la création d'une salle de boxe, deux espaces socio-éducatifs — dont une école des devoirs — ainsi qu'un chantier de rénovation énergétique de la tribune et un renouvellement de la billetterie.

Au-delà de la dimension sportive, ce projet se veut inclusif, durable et ouvert à tous. Il favorisera tant la pratique du sport que les activités d'accompagnement social et éducatif.

Avec cette nouvelle étape franchie, Etterbeek confirme son engagement dans des projets participatifs et concrets, qui combinent utilité publique, transition énergétique et ancrage local. Une fierté collective, et surtout, une victoire citoyenne.

★

Des souliers rouges pour dénoncer les féminicides



L'image est symbolique mais illustre malheureusement une tragique réalité : le samedi 22 novembre, la place Jourdan était recouverte de paires de chaussures rouges. Cette installation conçue en 2009 par l'artiste Eliana Chauvet à Ciudad Juarez (Mexique) symbolise les femmes victimes de féminicide partout dans le monde. Depuis quelques années, notre commune l'accueille sur la place Jourdan aux alentours du 25 novembre, Journée internationale pour l'élimination de la violence à l'égard des femmes. A l'initiative de cette action : notre service de l'Egalité des genres et de la Diversité. Celui-ci est présent pour recueillir les témoignages de soutien envers les femmes victimes de violences et est toujours accompagné du service d'assistance policière aux victimes, qui informe les passants sur la problématique des violences intrafamiliales et sur les structures qui existent pour venir en aide à celles qui en souffrent.

★

Des plantes et des arbres pour les Etterbeekoïses



Dans le cadre de la « semaine de l'arbre 2025 », la commune a organisé, le 22 novembre, une distribution gratuite de plantes, d'arbustes et d'arbres fruitiers pour les habitants. 130 Etterbeekoïses en ont profité en se rendant au parc Hap pour y retirer l'arbuste ou la plante de leur choix. En tout, 90 plantes grimpantes, 110 arbustes et 175 arbres fruitiers ont été distribués aux participants qui ont également pu bénéficier de la présence des jardiniers communaux pour leur prodiguer tous les conseils utiles afin de réussir leurs plantations. Ils ont aussi eu l'occasion de s'informer sur les projets de verdurisation en cours dans la commune ainsi que sur les activités régulièrement organisées par le service de la Transition écologique.

★

Opinions



La crise du logement se combat ensemble

Yasin Tatou
Conseiller communal



Notre groupe politique a toujours considéré le logement comme une priorité absolue. Car disposer d'un logement décent constitue le fondement indispensable à l'épanouissement de chacun, conditionnant tant la réussite éducative que l'insertion professionnelle et l'équilibre familial.

Dans un contexte de crise aggravée, notre commune a fait le choix de la résilience en soutenant massivement les acteurs locaux du logement.

Ainsi, l'inauguration de 50 logements au quartier de la Plaine – Rue de la Grande Haie, dans le courant du mois de novembre, a marqué le point de départ de la réception de plusieurs chantiers par Log'Iris, la société immobilière de service public de notre commune. Dans les prochains mois, ce sont près de 150 logements sociaux entièrement rénovés et de qualité qui verront le jour à Etterbeek.

Parallèlement, un budget significatif (10 millions d'euros) a été mobilisé par la commune pour soutenir les rénovations énergétiques du patrimoine de la Régie Foncière, avec un double objectif : réduire les factures des ménages et diminuer l'empreinte carbone des logements publics.

La crise du logement n'est donc pas une fatalité. À Etterbeek, nous faisons le choix d'agir, d'investir et de construire un avenir où chacun peut vivre dignement. C'est dans cette direction, résolument solidaire, que nous continuerons d'avancer.



Etterbeek agit pour le logement social

Berenger Gbetchedji



À Etterbeek, comme dans tout Bruxelles, l'accès au logement social reste un véritable défi. Le parc, géré via Log'Iris avec la SLRB, demeure limité et la forte densité du territoire freine la construction de nouveaux immeubles. Résultat : une demande très élevée et des délais pouvant atteindre plusieurs années, surtout pour les familles nombreuses.

L'inscription au logement social se fait au niveau régional : formulaire officiel, documents à fournir et choix des communes. Pour augmenter ses chances, il est indispensable d'en sélectionner plusieurs et de renouveler son inscription chaque année afin de conserver son ancienneté.

Faute d'espace disponible, Etterbeek mise aujourd'hui sur la rénovation de son parc existant, un choix que nous soutenons pleinement. Ces rénovations réduisent les bâtiments énergivores et améliorent la santé et le confort des habitants. Elles incarnent la volonté de la commune et l'engagement de Log'Iris à offrir un cadre de vie plus durable, sans renoncer à construire de nouveaux logements dès que l'occasion se présente.

L'inauguration, le mois dernier, de 50 logements rénovés rue de la Grande Haie, et la mise à disposition prochaine de 53 autres logements nouveaux ou rénovés, illustrent cette dynamique : des logements plus sains, plus économes et accessibles à toutes et tous.



Le dernier filet social

Mourad Kourdoussi
Conseiller CPAS



Suite aux décisions du gouvernement fédéral et à la fin du droit au chômage prévue à partir du 1^{er} janvier 2026, les CPAS du pays se préparent à assumer un rôle encore plus central dans l'accompagnement des personnes concernées.

Le CPAS d'Etterbeek occupe déjà une place essentielle dans l'accompagnement des chômeurs exclus, en offrant un soutien global lorsque leurs droits prennent fin. Au-delà de l'aide financière, il propose un accueil personnalisé tenant compte de la situation sociale, familiale et professionnelle de chaque personne. Les travailleurs sociaux évaluent les besoins, identifient les obstacles et construisent, avec le bénéficiaire, un projet d'insertion adapté : formation, recherche d'emploi, remise en activité progressive, ou encore soutien à d'autres démarches indispensables.

Cet accompagnement vise à prévenir l'appauvrissement, sécuriser les parcours de vie et redonner une perspective à celles et ceux qui se retrouvent sans ressources.

Faute de voir arriver l'aide pourtant promise par le fédéral, le CPAS d'Etterbeek n'a pas attendu : il a renforcé ses équipes pour répondre à l'urgence. Les équipes de première ligne ont été consolidées afin d'assurer un soutien rapide et efficace.

Avec l'arrivée du froid, le chauffage a également été ouvert. Il offre aux personnes sans-abri un lieu où se protéger et se réchauffer durant toute la période hivernale.

Par son approche humaine, proactive et engagée, le CPAS reste le dernier filet social garantissant à chacun la possibilité de mener une vie digne.



Agir localement quand le climat déraile

Erwin Spitzer



Alors que la COP30 a récemment piétiné, qu'à l'échelle européenne le Green Deal se voit détricoté et qu'en Belgique l'Arizona ne cache plus son intention d'appuyer sur la touche « pause », il est nécessaire de se demander comment agir pour l'environnement à Etterbeek.

Tout porte à croire que nous allons devoir subir de plus en plus d'épisodes climatiques hors norme. La question de rendre nos espaces de vie mieux adaptés à ces variations, en se protégeant mieux contre le froid et les canicules devient cruciale.

Au niveau privé, il s'agit d'améliorer l'isolation des logements. D'après les statistiques des certificats PEB délivrés jusqu'à ce jour en Région de Bruxelles Capitale, près de 40% des appartements et de 70% des maisons etterbeekoises affichent la classe F ou G ce qui les rend particulièrement énergivores et sensibles aux températures extrêmes.

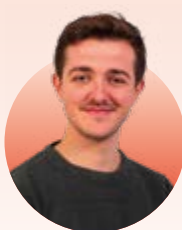
Aussi, à Etterbeek où la densité d'habitat est largement supérieure à la moyenne bruxelloise et où les mètres carrés d'espaces verts par habitant sont parmi les plus bas de la capitale, la commune serait bien inspirée de déminéraliser l'espace public afin de diminuer les phénomènes d'îlots de chaleur qui nous accablent lors des canicules et d'augmenter la perméabilité du sol.

Cela ne contribuera que peu à maintenir la température moyenne mondiale en dessous de 2°C mais cela nous rendra plus résilients face aux perturbations climatiques.



La scan-car arrive à Etterbeek, pour financer les choix politiques de l'Arizona

Sacha Moens
Conseiller communal



Au conseil communal de novembre, la majorité a décidé d'introduire une scan-car à Etterbeek. Il reste encore beaucoup de questions. Si la volonté est bien d'éviter les nombreux problèmes de la scan-car dans d'autres communes, nous voulons questionner le principe même des scan-cars.

Etterbeek a toujours essayé de rester juste dans sa politique de stationnement, mais le contexte actuel force les communes à chercher d'autres sources de revenu et à mettre la rentabilité en priorité. L'introduction de la scan-car est un autre exemple de ce que nous appelons les « taxes Bouchez ».

Le MR avait promis pendant la campagne fédérale : pas de nouvelles taxes, mais ils ont menti. Le définancement systématique des communes qui a commencé il y a des années ainsi que l'austérité forcent les communes comme la nôtre à trouver de nouvelles sources de revenu pour combler le trou qu'ils ont creusé.

Les « taxes Bouchez » sont toutes ces taxes qui « n'existent pas » mais que tout le monde paie. Les scan-cars en font partie. On va encore une fois chercher l'argent dans les poches des travailleurs pour financer les choix politiques désastreux de l'Arizona. On continue le combat pour les faire reculer.

* AGENDA

CULTURE

Du 11 décembre au 2 janvier

Exposition : Yvette Berthels, Hugo Boccara et Vinciane Lacroix

Hôtel communal – Espace Entrée Libre (31/1 avenue des Casernes) – En semaine de 8h à 16h

02 627 23 57 – culturefrancophone@etterbeek.brussels

Du 8 au 30 janvier

Exposition de l'artiste Yves Gobert (peinture)

Hôtel communal – Espace Entrée Libre (31/1 avenue des Casernes) – En semaine de 8h à 16h

02 627 23 57 – culturefrancophone@etterbeek.brussels

Jeudi 15 janvier

Cultuurraad – Conseil consultatif de la Culture néerlandophone

Recueil d'avis et concertation sur la politique culturelle néerlandophone menée à Etterbeek

Hôtel communal – Salle Christian Debaty (31/1 avenue des Casernes) – 19h30

02 627 23 05 – cultuur@etterbeek.brussels

Samedi 31 janvier

Cuisinema: België – « Deux jours, une nuit » (VOFR st NL)

Découverte de la culture belge via la dégustation de spécialités locales et la projection d'un film

GC De Maalbeek (118 rue Général Leman) – 18h30 à 22h
8 € / 2 € (Paspatoe tegen kansentartief)

02 734 84 43 – demaalbeek@vgc.be – demaalbeek.be



FAMILLE & JEUNESSE

Vendredi 16 janvier

Soirée jeux de société à la ludothèque (pour adultes et familles)

Ludothèque communale (24 avenue du Préau) – 18h à 22h
02 642 90 22 – ludotheque-etterbeek@skynet.be



LANGUES

Mardis 16 décembre + 6, 13, 20 et 27 janvier

Café NL – Tables de conversation (pour adultes disposant déjà de notions élémentaires > niveau 1.2)

GC De Maalbeek (118 rue Général Leman) – 17h à 18h30
02 734 84 43 – demaalbeek@vgc.be – demaalbeek.be

Mardi 20 janvier

Salon de discussion (NL) – Lecture d'un texte en petit groupe suivi d'un débat avec un superviseur

Bibliothèque néerlandophone (191 avenue d'Auderghem) – 14h à 15h – Inscription souhaitée
02 648 01 76 – info@bibliotheeketterbeek.be
etterbeek.bibliotheek.be

PARTICIPATION

Jusqu'au 31 décembre

Introduction des dossiers de candidature dans le cadre de l'appel à projets « Inspirons le quartier »

Aide financière régionale aux initiatives citoyennes visant à améliorer le cadre de vie au sein d'un quartier
0800 85 286 – citizensprojects@inspironslequartier.brussels – inspironslequartier.brussels



PROPRETÉ PUBLIQUE

Samedi 17 janvier

Déchetterie mobile – Dispositif itinérant de collecte d'encombrants ménagers

13/12 : chaussée de Wavre (entre la place Jourdan et la rue de l'Etang) – 9h à 14h
17/01 : avenue des Gaulois – 9h à 14h
0800 25 755 – proprete@etterbeek.brussels

SANTÉ & BIEN-ÊTRE

Lundi 5 janvier

Opération de collecte de sang par la Croix-Rouge

Hôtel communal (31/1 avenue des Casernes) – 15h à 20h
0800 92 245 – info@croix-rouge.be – donneurdesang.be

SCIENCES

Jeudi 29 janvier

Science & Cocktails – Présentation scientifique, performance artistique/musicale et cocktails

« How to buy happiness: the science of smarter spending » (Jordi Quoidbach) + Capsuna (BE)
Atelier 210 (210 chaussée Saint-Pierre) – 20h30 (ouverture des portes à 19h30)
10 € (entrée + cocktail ou autre boisson au bar inclus)
bxl@scienceandcocktails.org – scienceandcocktails.org
facebook.com/scienceandcocktailsbxl



TRANSITION ÉCOLOGIQUE

Dimanche 11 janvier

Repair Café – Aide à la remise en état d'objets défectueux et/ou hors d'usage

GC De Maalbeek (118 rue Général Leman) – 14h à 17h
02 734 84 43 – demaalbeek@vgc.be – demaalbeek.be

Samedi 24 janvier

Atelier « Biodiver-cité » – Cultiver ses champignons

Jardins Participatifs (171-173 avenue Nouvelle) – 14h à 16h
02 627 27 85 – etterbeek.durable@etterbeek.brussels



VIE POLITIQUE

Lundi 19 janvier

Conseil communal

Hôtel communal – Salle Christian Debaty (31/1 avenue des Casernes) – 20h

02 627 21 11 – secretariat@etterbeek.brussels

Les événements à venir au Senghor

Voici un aperçu du programme qui vous attend prochainement au centre culturel d'Etterbeek :

Mardi 23/12 à 16h : La classe des mammoths

Théâtre (spectacle jeune public à partir de 7 ans)

5 € / 1,25 € (Art. 27)

Samedi 17/01 à 16h : La Fable du lion et de l'hippopotame

Théâtre (spectacle jeune public à partir de 8 ans)

5 € / 1,25 € (Art. 27)

Mardi 27/01 à 20h30 : Glass

Spectacle de percussion

14 € / 10 € / 1,25 € (Art. 27)

Vendredi 30/01 à 20h : Aleph Quintet

Concert (musique du monde)

13 € / 9 € / 1,25 € (Art. 27)

Le Senghor

02 230 31 40 – info@senghor.be – senghor.be

Suspension des permanences du soir

Les permanences traditionnellement organisées chaque mardi (de 16h à 18h45) par certains services de l'administration n'auront pas lieu **les mardis 23 et 30 décembre 2025**. Celles-ci reprendront selon leurs modalités habituelles dès le mois de janvier, soit **à partir du mardi 6 janvier 2026**.

Fermeture exceptionnelle de votre administration communale

L'ensemble des services de la commune d'Etterbeek seront inaccessibles les **jeudis 26 décembre 2025 et 2 janvier 2026** (vendredi 25/12 = Jour de Noël ; vendredi 01/01 = Jour de l'An).