

FÉVRIER 2026

**Feu vert
pour le budget 2026 - p04**

Découvrez les contours
de votre budget

**Du neuf à la
Maison des Jeunes - p05**

La Clef a renové ses locaux
et enrichi son programme

**Santé : le défi
de la transversalité - p08**

La santé sera au cœur
de nombreux projets en 2026

LA VIE ETTERBEEKOISE

*117

VOTRE MENSUEL OFFICIEL D'INFORMATION COMMUNALE



**Thermographie
aérienne : une
première à Etterbeek !**

etterbeek.brussels

VOTRE COLLÈGE EN UN COUP D'ŒIL



Vincent DE WOLF

BOURGMESTRE

02 627 23 00

vincent.dewolf@etterbeek.brussels

Académies - Administration générale & Personnel communal - Affaires internationales - Climat - Coordination des Grands projets - Développement économique et commercial - Jeunesse - Logement - Participation - Petite enfance - Police & Prévention - Propreté publique - Relations publiques & Communication - Tourisme



Arnaud VAN PRAET

PRÉSIDENT DU CPAS

02 627 21 00

arnaud.vanpraet@cpas-etterbeek.brussels



Patrick LENAERS

1^{ER} ÉCHEVIN

02 627 23 01

patrick.lenaers@etterbeek.brussels

Officier de l'Etat civil - Population - Animations & festivités



Rachid MADRANE

2^{ÈME} ÉCHEVIN

02 627 27 27

rachid.madrane@etterbeek.brussels

Cohésion sociale - Culture - Finances & Budget



Frank VAN BOCKSTAL

3^{ÈME} ÉCHEVIN

02 627 23 25

frank.vanbockstal@etterbeek.brussels

Affaires néerlandophones - Aménagement du territoire & Urbanisme - Emploi & Entrepreneurat - Informatique & E-Gouvernement - Marchés publics & Economat - Sport



Colette NJOMGANG-FONKEU

4^{ÈME} ÉCHEVINE

02 627 23 53

colette.njomgang-fonkeu@etterbeek.brussels

Egalité des chances & Diversité - Enseignement - Lutte contre les discriminations - Solidarité internationale



Maryam MATIN FAR

5^{ÈME} ÉCHEVINE

02 627 23 52

maryam.matinfar@etterbeek.brussels

Action sociale - Volontariat



André DU BUS

6^{ÈME} ÉCHEVIN

02 627 27 00

andre.dubus@etterbeek.brussels

Bâtiments publics - Espace public - Mobilité & Travaux publics - Promotion de la Santé



Aziz ES

7^{ÈME} ÉCHEVIN

02 627 27 08

aziz.es@etterbeek.brussels

Bien-être animal - Brocantes, Foires & Marchés - Cultes & Laïcité - Formation continuée - PME & Classes moyennes

EDITO*



Vincent De Wolf

Votre bourgmestre

Chère Etterbeekoise, Cher Etterbeekois,

D'ici quelques semaines, notre commune sera survolée dans le cadre d'une opération de thermographie aérienne inédite. Cette initiative, inscrite dans notre Plan Climat et menée en collaboration avec la commune de Woluwe-Saint-Lambert et la Ville de Bruxelles, nous permettra de disposer d'une cartographie précise des déperditions de chaleur des toitures sur l'ensemble du territoire.

Mieux connaître notre bâti à l'échelle de la commune, c'est se donner les moyens ensuite d'agir plus efficacement pour sensibiliser, informer et accompagner les propriétaires qui souhaitent améliorer la performance énergétique de leur logement.

La qualité de vie à Etterbeek se construit également dans les gestes du quotidien. Ainsi, la propreté publique demeure une priorité centrale de notre action parce qu'elle touche directement à notre cadre de vie, à notre bien-être et au respect que nous avons les uns envers les autres. C'est notamment pour ces raisons que j'ai tenu à conserver cette compétence malgré ses difficultés.

Dans un souci de cohérence et de clarté, notre déchetterie mobile devient désormais le Recypark mobile, en harmonie avec les infrastructures

régionales. Au-delà du changement de nom, c'est surtout la pérennisation d'un service de proximité essentiel, pensé pour faciliter le tri et lutter contre les dépôts sauvages.

Derrière ces dispositifs, il y a surtout des femmes et des hommes. Des agents de la propreté qui arpentent nos rues à toute heure et par tous les temps. J'y suis particulièrement attaché. Connaître le balayeur de son quartier, le saluer, le respecter, c'est faire vivre cet esprit de village

qui caractérise Etterbeek. Ce lien humain donne du sens au service public et rappelle que la propreté est l'affaire de tous.

Cet esprit de proximité et de bienveillance se retrouve aussi dans notre politique de la jeunesse. La Maison des Jeunes La Clef, véritable institution etterbeekoise depuis 50 ans, a redéployé toute son énergie après d'importants travaux de rénovation. Aujourd'hui pleinement opérationnelle, elle offre aux jeunes de 12 à 26 ans un lieu accueillant, sécurisant et stimulant. Le travail remarquable de ses équipes d'animateurs mérite d'être salué : ils accompagnent les jeunes dans leurs projets, encouragent leur créativité et les aident à devenir des CRACS – citoyens responsables, actifs, critiques et solidaires. La Clef est bien plus qu'un bâtiment rénové : c'est un espace où se construit l'avenir, jour après jour.

Enfin, la santé occupe également une place centrale dans notre action communale. Le lancement de la Semaine de la santé et la mise en route du Conseil consultatif de la santé témoignent de notre volonté d'associer citoyens, professionnels et acteurs de terrain à l'élaboration de politiques publiques proches de ce que vivent les habitants.

À travers la transition climatique, la propreté, la jeunesse et la santé, c'est une même vision que nous poursuivons : celle d'une commune humaine, solidaire, responsable et attentive à chacun.

Ensemble, continuons à faire d'Etterbeek ce « village dans la ville » où il fait bon vivre.

“ Connaître le balayeur
de son quartier et le
respecter, c'est faire
vivre cet esprit de
village qui caractérise
Etterbeek. ”

* ZOOM

Ne dites plus « déchetterie » mais « *Recypark Mobile* » !

Comme les hirondelles au printemps, le calendrier annuel de notre déchetterie mobile fera son retour dans votre boîte aux lettres durant ce mois de février. Avec, comme d'habitude, les dates et lieux de rendez-vous où vous pourrez, chaque mois, apporter vos encombrants ainsi que de nombreux conseils pour jeter et trier vos déchets ou, le cas échéant, leur accorder une seconde vie. Petite nouveauté : notre déchetterie change de nom cette année et est officiellement rebaptisée « *Recypark Mobile* ».

Depuis de nombreuses années, notre commune a mis en place un système de déchetterie itinérante qui permet aux Etterbeekoïses d'y déposer gratuitement leurs déchets encombrants. Le principe est simple : chaque mois, nos ouvriers communaux installent des conteneurs durant une matinée (toujours un samedi, entre 9h et 14h) dans un quartier de la commune. Quatre lieux stratégiques accueillent alternativement ce dispositif : les avenues des Gaulois, Nestor Plissart, du 2^{ème} Régiment de Lanciers et la chaussée de Wavre (à hauteur des numéros 420-450).

La formule sera bien évidemment reconduite en 2026 et toutes les modalités opérationnelles de la déchetterie restent identiques à celles des précédentes éditions. Vous le remarquerez cependant en consultant le dépliant qui vous sera distribué : le dispositif a changé de nom. On ne parle plus de la « *déchetterie mobile* » mais du « *Recypark Mobile* ». Ceci afin d'en aligner la terminologie sur celle des Recypark régionaux.



Dates et infos pratiques

Venons-en au calendrier 2026 du Recypark Mobile. Il se décline comme suit :

- Avenue des Gaulois : 17 janvier, 27 juin et 26 septembre ;
- Avenue Nestor Plissart : 21 mars, 25 juillet et 10 octobre ;
- Avenue du 2^{ème} Régiment de Lanciers : 18 avril, 29 août et 21 novembre ;
- Chaussée de Wavre (420-450) : 30 mai, 12 septembre et 12 décembre.

Rappelons que, peu importe la rue ou le quartier où vous habitez, l'accès au Recypark Mobile vous est autorisé tous les mois, à chaque endroit où il s'installe. Une condition toutefois : montrer votre carte d'identité à l'entrée ; n'oubliez donc pas de l'apporter avec vous.

Que peut-on y déposer ? Tous types de déchets encombrants (meubles, appareils électriques, électroménagers, objets endommagés, déchets chimiques ménagers, etc.), exception faite des déchets industriels, de construction ou soumis au tri sélectif. Rappelons aussi que le volume maximal autorisé est de 3m³ par ménage et qu'il n'est pas nécessaire de prendre rendez-vous. Enfin, depuis quelques années, on peut également y déposer des vêtements et textiles (secs et non souillés) ainsi que des déchets verts trop imposants pour être collectés en voirie et dont le diamètre des branches ne dépasse pas 17 cm.

Enlèvement à domicile

Vous n'avez pas la possibilité de vous déplacer jusqu'à notre Recypark ? Pas de problème, plusieurs formules d'enlèvement d'encombrants à domicile existent pour vous dépanner.



La commune offre ce service aux Etterbeekoïses âgés de plus de 65 ans ou disposant d'une attestation de reconnaissance générale de handicap. Ils peuvent y recourir deux fois par an, ont droit à un volume gratuit de 1m³ par passage et doivent, pour en bénéficier, prendre préalablement rendez-vous en appelant le 02 738 09 71 du lundi au vendredi, de 7h30 à 12h et de 13h à 15h.

Si vous ne répondez pas aux conditions requises pour demander un enlèvement à domicile aux services communaux, vous pouvez toujours vous tourner vers la Région : Bruxelles-Propreté vient également chez vous sur rendez-vous (au 0800 981 81) pour vous délester, une fois par an et gratuitement pour les 3 premiers m³, de vos encombrants.

Enfin, sachez aussi que, si vous savez vous déplacer, les Recypark régionaux vous ouvrent également leurs portes 7 jours sur 7 pour y déposer vos encombrants (2 m³ gratuits par jour). Le plus proche d'Etterbeek se trouve à Auderghem (1860 chaussée de Wavre). Attention, les horaires d'ouverture sont variables d'un jour à l'autre ; renseignez-vous sur le site arp-gan.be ou via notre dépliant, que vous recevrez donc dans le courant de ce mois.



Suivez le baromètre de la propreté

Depuis 2024, notre commune publie sur son site web (etterbeek.brussels, rubrique "environnement et urbanisme") un baromètre mensuel de la propreté. Cet outil permet de suivre en toute transparence l'évolution des chiffres liés à la lutte contre la malpropreté.

Si vous y jetez un œil, vous verrez que les données les plus récentes montrent qu'en 2025, 1.366 tonnes de déchets ont été ramassées et 1.083 sanctions administratives ont été dressées pour des actes de malpropreté. Les services communaux ont également traité 3.097 demandes citoyennes, 3.613 personnes ont été sensibilisées en rue et 1.524 graffiti ont été nettoyés sur le territoire communal.

D'autres informations utiles sont disponibles sur notre site, notamment en matière de recyclage et de tri sélectif. À ce sujet, rappelons qu'il est toujours possible d'obtenir gratuitement un conteneur rigide orange (sacs orange) ou noir (sacs blancs) pour protéger vos sacs de déchets des animaux. Celui-ci peut être retiré au Point Propreté situé dans les locaux de l'antenne Lisa (352 chaussée de Wavre) lors des permanences du mardi (16h-18h45) ou sur rendez-vous.

Service propreté
0800 25 755 – proprete@etterbeek.brussels





C'est un passage de relais placé sous le signe de l'émotion qui a eu lieu ce lundi 26 janvier, au conseil communal. Eliane Paulissen a en effet fait ses adieux à ses collègues du Conseil communal et, par la même occasion, à une vie politique bien remplie.

Entrée en politique en 1982 comme conseillère communale, Eliane Paulissen exercera de nombreuses fonctions : échevine entre 2001 et 2006, présidente du CPAS de 2007 à 2010, puis du Foyer etterbeekois jusqu'en 2013. Après les élections de 2018, elle reprendra encore les compétences de l'Action sociale durant deux ans, avant de se retirer.

Une grande dame quitte le Conseil !

Après une longue et belle carrière politique, Eliane Paulissen cède sa place de conseillère communale. Elle sera remplacée par Salvatore Profetto. L'occasion de rendre hommage à une personnalité marquante de la vie locale, dont l'engagement au service des aînés a été unanimement salué.

Retenons que, sous son dernier mandat, le Service Contact Plus s'est considérablement développé en reprenant l'organisation des activités récréatives destinées aux seniors. Il faut dire qu'Eliane Paulissen avait une certaine expérience dans ce domaine en tant que présidente des « Blés Mûrs », un club qu'elle fonda il y a presque 50 ans !

« Les Blés Mûrs », l'œuvre d'une vie

Avec son époux, elle y a organisé d'innombrables après-midis récréatifs, mêlant jeux, chants et danse, mais aussi projets de voyages et excursions, sans oublier de plantureux repas réunissant parfois jusqu'à 250 personnes.

Bien plus qu'un club pour seniors actif, « Les Blés Mûrs » représentaient pour beaucoup un refuge et une véritable famille. Cette expérience de terrain aura sans nul doute nourri son action politique et fait d'Eliane Paulissen une personnalité particulièrement appréciée à Etterbeek.

Nous souhaitons déjà la bienvenue à son successeur, Salvatore Profetto, qui a prêté serment lors de cette même séance du conseil communal.

★

Budget communal 2026 : des choix responsables pour préparer l'avenir d'Etterbeek

Présenté au conseil communal du 26 janvier dernier, qui l'a adopté, le budget 2026 affiche un boni de 270.000 euros. Pour y parvenir, un rééquilibrage fiscal ciblé et équilibré a dû être opéré : le tax shift. Une décision nécessaire, dont nous vous présentons les impacts réels pour la population dans notre édition de janvier. Ce budget, porté par le bourgmestre Vincent De Wolf et l'échevin des Finances et du Budget, Rachid Madrane, traduit également la volonté de conserver une politique d'investissement volontariste au bénéfice de l'ensemble des citoyens.

C'est dans un contexte exigeant que la commune d'Etterbeek présente un budget équilibré et responsable, qui se clôture, à l'exercice propre, par un boni de 270.000 euros, garantissant la continuité des services publics et la solidité financière de la commune. Voici quelques dépenses et investissements prévus dans ce budget 2026.

Des dépenses tournées vers la solidarité et la sécurité

Les dépenses communales reflètent les priorités essentielles d'Etterbeek. La dotation au CPAS atteint 19 millions d'euros, soit près de 13,6 % des dépenses ordinaires. Cette dotation, prévue dans le plan triennal, traduit l'importance accordée à la solidarité et à l'accompagnement des personnes les plus fragilisées.

La zone de police bénéficie, quant à elle, d'une dotation de 13,1 millions d'euros, une somme équivalente à celle de l'exercice 2025, qui garantit les moyens nécessaires au maintien de l'ordre public, pilier du bien-vivre ensemble.

Investir aujourd'hui pour la commune de demain

De plus, le budget 2026 consacre une charge communale d'investissements de 8,7 millions d'euros, destinée à entretenir et moderniser les infrastructures publiques, à améliorer les équipements collectifs, notamment pour les plus jeunes. Citons, à titre d'exemples, la réalisation du



Pavillon des jeunes à l'arrière de la rue Général Henry (qui sera géré par le service de Prévention), la rénovation de la plaine de jeux rue Gérard, l'installation d'un nouveau skatepark dans le parc ING, ainsi que la rénovation de la toiture et le réaménagement de la cour de récréation de l'école communale de la Colombe de la Paix.

Découvrez d'autres projets d'investissement et éléments de ce budget en p. 7 de cette édition.

★

* ENTRETIEN

Lifting réussi pour la Maison des Jeunes La Clef !

Après avoir réduit ses activités durant l'été en raison d'importants travaux de rénovation, cette institution etterbeekoise a rouvert à 100 % cet automne, pour le plus grand plaisir des 12-26 ans qui peuvent y trouver un accueil chaleureux et bienveillant, une oreille attentive, du soutien pour leurs projets ainsi qu'un programme d'activités varié. Nous sommes allés visiter ses locaux fraîchement remis à neuf et en avons profité pour échanger avec sa dynamique équipe d'animateurs, qui œuvre au quotidien en vue d'aider les jeunes à devenir des « CRACS ».



L'équipe – presque complète – des animateurs de la MJ (de gauche à droite : Kaman, Linh, Hajir, Félicité et Jonathan)

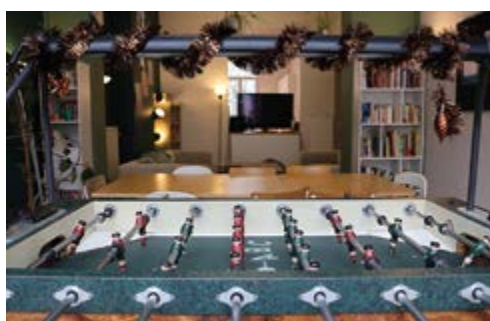


La Maison des Jeunes a été rénovée cet été. Comment le chantier s'est-il déroulé ? Qu'est-ce qui a été modifié ou amélioré ?

L'équipe d'animateurs : « Nous attendions ces travaux avec impatience et sommes aujourd'hui très heureux du résultat. Cette opération de remise à neuf de nos locaux a été financée grâce à des subsides obtenus par la MJ auprès de l'asbl Action Vivre Ensemble et de la Loterie Nationale. Concrètement, l'électricité du bâtiment a été entièrement refaite par la commune et des ouvriers de la Mission locale ont donné un coup de peinture sur les murs et réalisé quelques petits travaux supplémentaires. Et nous en avons aussi profité pour réaménager certains espaces et acquérir du nouveau mobilier. »

Pouvez-vous nous rappeler quels sont les rôles et les missions de votre organisme ? Et aussi nous expliquer ce qu'est un « CRACS » ?

E.A. : « Notre but est d'offrir aux jeunes un espace convivial et de détente, en accès libre et gratuit, au sein duquel ils peuvent s'épanouir et grandir en toute liberté, nouer des relations de confiance et de qualité, développer leur esprit critique, leur créativité, etc. Outre le matériel et les jeux mis à disposition sur place (kicker, jeux de société, livres, BD's, mangas, etc.), nous sommes toujours présents pour discuter ou proposer une activité. C'est aussi un endroit où ils peuvent venir parler des projets qui leur tiennent à cœur et pour lesquels ils peuvent bénéficier de notre soutien. Le terme « CRACS » provi-



ent de la politique jeunesse menée en Fédération Wallonie-Bruxelles, qui vise à faire d'eux des Citoyens Responsables, Actifs, Critiques et Solidaires. C'est exactement ce que nous cherchons à mettre en place ici et à transmettre à notre public, que ce soit dans le cadre des activités que nous proposons ou en soutenant les jeunes dans leurs projets. »

Justement, parlons un peu des différentes activités que vous proposez et de la façon dont vous soutenez les jeunes...

E.A. : « Chaque semaine, nous organisons trois séances de soutien scolaire pour les élèves de 5^{ème} et 6^{ème} primaire et du secondaire. Nous avons également plusieurs ateliers hebdomadaires : cuisine, manga, sport de combat, football et jeux vidéo. Notre studio musical entièrement équipé (instruments, tables de mixage et d'enregistrement, etc.) peut être occupé de manière autonome ou en compagnie d'un animateur pour bénéficier d'une aide à l'écriture, à la préparation d'une scène, etc. Idem pour notre salle polyvalente équipée de miroirs pour les répétitions. Et puis, il y a aussi les autres activités, sorties, visites et excursions régulièrement proposées par la MJ, ainsi que les stages et séjours que nous organisons pendant les périodes de congés scolaires. Et ce sans oublier le festival "Propulsion" que nous organisons sur deux jours fin avril, en partenariat avec Le Senghor, afin de mettre en lumière les créations artistiques et musicales des jeunes bruxellois âgés de 12 à 26 ans. Nous n'avons donc vraiment pas de quoi nous ennuyer ! »

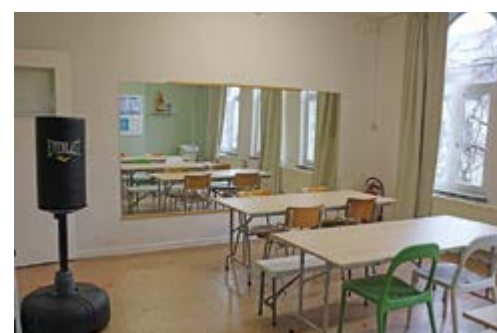
Un programme déjà conséquent, donc, qui s'est paraît-il encore étoffé depuis vos récents travaux de rénovation...

E.A. : « Oui, nous sommes très impliqués dans ce que nous faisons et avons envie de développer de nouveaux projets afin de coller encore plus aux attentes de notre public et aux réalités qui sont aujourd'hui celles des jeunes. Nous avons donc acquis du matériel pédagogique (un mannequin pour apprendre le fonctionnement du corps humain, des casques anti-bruit, etc.) pour pouvoir aborder différemment l'apprentissage scolaire. Nous avons aussi développé un volet "maison d'édition" afin d'aider les jeunes à publier leurs productions, que ce soit sous forme de fanzines, de BD's, de mangas, etc. Et puis il y a aussi le "projet Sénégal" qui vise à accompagner les jeunes dans leur découverte de l'histoire coloniale, avec un voyage prévu cet été sur place et pour lequel il reste des places. L'idée est de réaliser un podcast durant ce voyage qui sera ensuite diffusé au retour. Enfin, nous avons également réaménagé un local du 2^{ème} étage en "safe place", un espace cozy et confidentiel où les jeunes pourront venir nous parler s'ils rencontrent des problèmes et qui accueillera prochainement des permanences psychosociales ainsi que des groupes de parole. »

1 Maison des Jeunes La Clef
189 avenue d'Auderghem
02 640 49 96 – 0472 27 98 17
info@laclef.be – laclef.be

Horaires

- Lundi : 15h à 19h
- Mardi : 15h à 19h
- Mercredi : 13h à 19h
- Jeudi : 15h à 19h
- Vendredi : 15h à 19h
- Samedi : 13h à 19h



Etterbeek vue du ciel : quand la thermographie aérienne révèle la qualité de nos isolations

C'est une première pour Etterbeek. D'ici quelques semaines, la commune, dans le cadre de son Plan Climat et à l'initiative du bourgmestre Vincent De Wolf, procédera à une thermographie aérienne de l'ensemble de son territoire. Cette opération, menée conjointement avec Woluwe-Saint-Lambert et Bruxelles-Ville, permettra de disposer d'un outil pour évaluer les déperditions de chaleur des toitures survolées et ainsi accompagner les propriétaires soucieux d'améliorer l'isolation des toitures de leurs biens.



Vincent De Wolf
Bourgmestre

Comment évaluer les pertes de chaleur par sa toiture ? Comment identifier, grâce à un outil d'aide à la décision, les bâtiments à isoler en priorité ? Comment la commune peut-elle sensibiliser ses citoyens à la réduction des émissions et à la maîtrise de leur facture énergétique ?

La thermographie aérienne est un outil efficace pour répondre à ces questions, et ce à l'échelle de tout le territoire communal. En une seule nuit, un avion bimoteur équipé d'une caméra infrarouge survolera l'ensemble du territoire d'Etterbeek. Ce dispositif permettra de mesurer le rayonnement thermique des toitures et d'estimer le niveau de perte énergétique de chaque bâtiment. Cette mission sera réalisée par le prestataire « Laboratoire national de métrologie et d'essais », qui bénéficie de plus de 30 ans d'expertise dans ce domaine.

Cette initiative s'inscrit dans le volet « bâtiments » du Plan Climat, que le bourgmestre a souhaité ambitieux, pragmatique et tourné vers l'action. Financé par Bruxelles Environnement, ce plan vise à réduire de 55 % les émissions directes de gaz à effet de serre d'ici 2030 et à atteindre la neutralité carbone à l'horizon 2050.

« Mieux connaître notre bâti, c'est se donner les moyens d'agir efficacement, à la fois pour le climat, pour la facture énergétique des ménages et pour le confort des habitants », souligne le bourgmestre en charge de la politique climatique.

Une organisation minutieusement préparée

Cette opération, préparée depuis plusieurs semaines par les services techniques des trois communes partenaires, nécessite des conditions très spécifiques. La date exacte du survol ne sera connue que quelques jours à l'avance, en fonction des autorisations de vol et des conditions météorologiques requises (temps froid, sec et peu venteux). De légères nuisances sonores pourraient être perceptibles lors du passage de l'appareil, qui se fera de nuit et en une seule session.

Afin d'assurer la pertinence et la fiabilité des mesures réalisées, les habitants sont invités à ne pas modifier leurs habitudes de chauffage durant la période prévue pour le survol.

Des résultats accessibles et expliqués aux habitants

Les résultats de cette thermographie aérienne permettront aux Etterbeekoïses de visualiser les pertes de chaleur de la toiture de leur logement et, le cas échéant, d'envisager des travaux d'iso-

lation adaptés. Les services communaux seront pleinement mobilisés pour orienter et informer les citoyens dans cette démarche de transition énergétique. Une réunion d'information sera organisée à l'automne 2026 afin de présenter et expliquer les résultats à la population.

Il convient toutefois de rappeler qu'une thermographie aérienne ne remplace ni un diagnostic énergétique ni un certificat PEB. L'interprétation des images thermographiques doit impérativement tenir compte de nombreux paramètres, tels que les caractéristiques du bâtiment, son occupation ou encore l'environnement autour du logement.

Enfin, soulignons que cette démarche est initiée exclusivement par les autorités communales. Aucune entreprise ni aucun artisan n'est mandaté pour démarcher les habitants en vue de proposer des travaux liés aux résultats de la thermographie aérienne.

Pour aller plus loin...

Cette opération vous intéresse ? Des infos techniques complémentaires sur le déroulement et les objectifs de la thermographie aérienne sont disponibles sur le site web de la commune.

i Plan Climat
02 627 27 19
climat-klimaat@etterbeek.brussels



Gérer avec responsabilité, investir avec ambition : les priorités budgétaires de la Liste du Bourgmestre

Dans un contexte budgétaire contraint, marqué par une inflation cumulée de 107 % entre 1992 et 2025, par la croissance démographique et par des attentes toujours plus fortes envers les pouvoirs publics, la Liste du Bourgmestre fait un choix clair : maintenir un service public de qualité tout en continuant à investir dans l'espace public afin de préserver durablement la qualité de vie des Etterbeekoïses.



**Vincent
De Wolf**



**Arnaud
Van Praet**



**Patrick
Lenaers**



**Frank
Van Bockstal**



**Maryam
Matin Far**



**Aziz
Es**

Maintenir les services publics grâce à une gestion rigoureuse

Avec une population en constante augmentation (+28,3 % entre 1992 et 2024, soit près de 11.000 habitants supplémentaires), la pression sur les services communaux s'intensifie. Crèches, écoles, propreté, sécurité ou accompagnement social constituent des priorités quotidiennes. Malgré les contraintes, la commune poursuit ses efforts pour garantir des services accessibles, efficaces et de proximité.

Assurer l'équilibre budgétaire repose sur une analyse attentive des dépenses, mais aussi sur une gestion proactive des recettes. La commune agit notamment sur les enjeux du logement : réflexion sur le coliving, lutte contre les logements et commerces inoccupés ainsi qu'actualisation du cadastre des habitations. Menées en toute transparence, ces démarches visent une plus grande justice fiscale, une utilisation plus efficiente du bâti existant et la préservation de l'esprit village propre à Etterbeek.

Dans ce cadre, la commune a mis en place un tax shift équilibré afin de mieux répartir l'effort fiscal, tout en protégeant les revenus du travail et les ménages les plus fragilisés. La baisse de l'additionnel communal à l'impôt des personnes physiques s'accompagne d'un ajustement du précompte immobilier et de mesures de soutien aux propriétaires occupants, comme présenté dans la précédente édition de ce journal.

Des investissements concrets pour aujourd'hui et demain

Ce contexte suscite une importante créativité et le sens des priorités. Les bons communaux en sont un bel exemple : ils renforcent la participation citoyenne tout en soutenant des projets utiles à la collectivité. Leur succès et l'adhésion citoyenne permettent aujourd'hui de concrétiser plusieurs réalisations ma-

jeures, telles que la finalisation de la crèche Sainte-Geneviève et l'aboutissement prochain du chantier du stade Guy Thys.

D'autres investissements structurants se poursuivent en 2026. Les travaux de la place Forte dei Marmi touchent à leur terme, offrant un espace public rénové et plus convivial. La commune engagera également cette année le réaménagement complet du parc du Paradis des Enfants, afin d'en faire un lieu encore plus accueillant et adapté aux familles.

Par ailleurs, une étude sera lancée pour transformer l'avenue de la Confiance en rue apaisée, dans la continuité des aménagements réalisés avenue du Préau, avenue Général Henry et rue Camille Coquilhat. Ces projets contribuent à améliorer la sécurité et à renforcer la qualité de vie dans les quartiers, notamment par la création d'îlots de fraîcheur.

Propreté et cadre de vie : des actions visibles

La qualité de vie passe aussi par un espace public propre et bien géré. La place Jourdan constitue un site pilote avec l'installation de nouvelles poubelles publiques enterrées, plus capacitaires et équipées de couvercles, dont l'efficacité est déjà démontrée. Cette vitrine

internationale de la commune, située au plus près des institutions européennes, fera l'objet d'une attention particulière pour structurellement endiguer les problèmes de propreté l'entourant. Dans le même esprit, le service propreté a entamé une réflexion sur la conteneurisation des déchets. Cette démarche, appelée à être enrichie par la participation des habitants, vise à lutter durablement contre les dépôts sauvages.

Mettre l'humain au cœur des choix budgétaires

Enfin, les priorités budgétaires se traduisent aussi par des investissements sociaux concrets. Le Hub social, développé en partenariat avec le CPAS, constitue une réponse pragmatique et humaine aux situations de grande précarité et d'assuétude. Il incarne la volonté de la commune d'agir sur le terrain, dans une logique de prévention et de cohésion sociale.

À travers ces choix, la Liste du Bourgmestre défend une ligne claire : une commune bien gérée, attentive à ses finances, mais résolument engagée pour le maintien d'un service public de qualité, la solidarité et l'esprit de village qui font l'identité d'Etterbeek.

★



La santé dans toutes les politiques : un véritable défi !

En avril 2023, le conseil communal adoptait à l'unanimité une résolution engageant le collège à décliner progressivement le thème de la santé dans toutes les politiques communales. La note d'orientation politique de la nouvelle majorité reprenait cet engagement en insistant sur le caractère transversal de la santé. Quels sont les fondements de cette décision, quels en sont les bénéfices escomptés, où se situent les chantiers, quel en est l'agenda ?



André du Bus
Échevin de la Promotion de la santé



Chaque année, la commune encourage la pratique du sport en réunissant une équipe d'habitants et d'agents communaux lors des 20 km de Bruxelles.

L'origine de ce projet s'inscrit dans l'approche de la santé, dans les chiffres de la santé et dans les recommandations officielles. La santé ne se réduit plus à l'absence de maladie, elle s'inscrit dans l'environnement physique et social : bénéficier d'un air sain, d'espaces verts, d'un logement sain, d'un emploi (non toxique), d'un revenu décent, d'une formation permettant de développer ses compétences, de relations sociales, d'une alimentation équilibrée, de la pratique d'une activité physique adaptée et régulière... Autant d'éléments à propos desquels le pouvoir communal dispose d'une influence certaine. Mais aussi autant d'éléments qui expliquent les raisons pour lesquelles la longévité dans tel quartier bruxellois est de 8 années inférieure que dans tel autre. Ou pourquoi le taux de personnes diabétiques est 3 fois plus élevé dans tel quartier que dans un autre. On parle des inégalités sociales de santé. Un sujet sur lequel travaille déjà le CPAS.

Agir sur l'environnement, une priorité de santé publique

Ces inégalités se traduisent en termes de santé publique : les maladies chroniques (diabète, maladies inflammatoires, cancers, maladies cardiovasculaires...) sont en augmentation. Elles sont liées à nos habitudes de vie et à notre environnement. Aujourd'hui, 49% de la population est en surcharge pondérale et 18% en état d'obésité. La sédentarité touche un tiers des adultes et 9 ados sur 10 (concentrés sur leurs écrans). Travailler sur l'environnement au sens le plus large (social et physique) à travers le concept de santé dans toutes les

politiques est donc devenu une priorité de santé publique. Rappelée par l'OMS, soutenue au niveau bruxellois à travers le CERAPS qui promeut, soutient et coordonne les initiatives de santé au niveau des 19 communes.

Quand la réussite passe par la transversalité

Donc en améliorant les trottoirs et les pistes cyclables, en aidant la remise à l'emploi, en plantant des arbres, en renforçant l'accès à une alimentation saine, en défendant l'idée du sport sur ordonnance, en promouvant le programme « Je cours pour ma forme », en améliorant la propreté, en travaillant sur le développement durable... la commune améliore la santé de la population.

Dans la mesure où toutes les compétences sont concernées, il s'agit d'un véritable défi pour le collège et chaque échevin mettra un point d'honneur à participer à cette initiative dans l'intérêt collectif. À cet égard, trois membres seront spécialement à la manœuvre : le bourgmestre, le président du CPAS et l'échevin de la Santé. Penser la santé dans toutes les politiques, c'est en effet créer des ponts : entre mobilité et bien-être, entre espaces verts et qualité de l'air, entre enseignement et alimentation saine, entre propreté et qualité de l'environnement, etc. C'est faire travailler ensemble des équipes et leur donner une ambition commune : améliorer concrètement la santé des habitants.

Nous avons déjà démontré que cette dynamique collective est possible, notamment en matière de propreté et de climat. Le rôle du bourgmestre, garant d'un travail d'équipe, est à cet égard fondamental.

Des premières actions engagées et un calendrier chargé en perspective

C'est dans cet esprit de collaboration que s'est déclinée la première année (2025) de cette mandature, en sensibilisant les services communaux, en rencontrant les professionnels etterbeekois de la santé, en répondant aussi aux appels des différentes institutions (Association belge du Diabète, Fondation contre le Cancer, Vivalis, Brusano, etc.) pour assurer le relais de campagnes importantes (vaccination, mammoth, etc.).

Également en collaborant étroitement avec le CPAS, acteur de première ligne en matière d'accès aux soins, d'aide médicale et de lutte contre les inégalités sociales de santé. La précarité influençant fortement les déterminants de la santé, ce partenariat est essentiel.

Un moment particulièrement fort fut la Journée mondiale du diabète, lors de laquelle un test de glycémie a été proposé. Pour certains, ce fut l'occasion de découvrir un état prédiabétique ou diabétique... qu'ils ignoraient. Le tout accompagné de conseils médicaux et nutritionnels éclairés.

Et l'agenda pour 2026 s'annonce prometteur ! Après le lancement du Conseil consultatif de la Santé, sous l'égide également du bourgmestre et du président du CPAS, la Semaine de la Santé mi-avril marquera le coup d'envoi d'actions concrètes, tous services confondus. Il sera question d'activités physiques, d'alimentation, de dépistages, de prévention, de conférences et d'animations. Le programme est en cours de finalisation. Et que les citoyens sachent que leurs idées et suggestions en matière de santé restent toujours les bienvenues via cette adresse courriel : participation@etterbeek.brussels.

★



* ACTU



12/03 : lancement de la campagne 2026 de lutte contre le frelon asiatique



Forte de sa 1^{ère} année d'expérience (en 2025) dans la lutte contre cette espèce exotique envahissante, la commune lance sa nouvelle saison d'action par une grande soirée d'information destinée aux citoyens.

Le frelon asiatique est désormais trop implanté chez nous pour être éradiqué, en revanche nous pouvons encore réduire son niveau d'invasion. Pour ce faire, il est essentiel d'agir dès le début de la saison afin d'empêcher un maximum de reines de fonder un nid grâce au piégeage de printemps. L'implication des habitants dans cette campagne de piégeage est indispensable pour obtenir un maillage territorial efficace.

Une réunion ouverte à l'ensemble des Etterbeekoïses aura lieu à ce sujet le jeudi 12 mars 2026, dès 19h, dans la salle du Conseil de l'hôtel communal.

Organisée à l'initiative du service Transition écologique et animée par le Groupe F et par le bourgmestre en charge de cette compétence, cette rencontre rappellera notamment les principales spécificités du frelon asiatique (morphologie, cycle de vie, risques et impacts, conduite à tenir en sa présence, etc.). Elle permettra aussi d'expliquer la technique de piégeage, à la fois simple, peu coûteuse et sans danger.

Les citoyens volontaires recevront ensuite un couvercle de piégeage muni de trous sélectifs, compatible avec la plupart des contenants domestiques, ainsi que son mode d'emploi. Ils pourront ainsi disposer celui-ci sur leur balcon ou dans leur jardin dans le courant du printemps, et enregistrer leurs captures pour permettre à la commune de mesurer l'impact de la campagne.

Rejoignez-nous nombreux le 12 mars prochain afin d'en apprendre davantage sur cet insecte prolifique et contribuer, à nos côtés, à endiguer sa propagation et à protéger la biodiversité à Etterbeek.

i Service Transition écologique
02 627 27 85 – etterbeek.durable@etterbeek.brussels



Envie de créer l'affiche du prochain Parcours d'Artistes ?

Nous vous l'annonçons dans notre édition de janvier : le prochain Parcours d'Artistes d'Etterbeek aura lieu du 9 au 11 octobre 2026. Pour cette édition, le service Culture a décidé de faire appel aux talents qui vivent, travaillent ou étudient à Etterbeek, sous la forme d'un appel à création. L'idée est de proposer une œuvre originale qui deviendra le visuel officiel du Parcours d'Artistes d'Etterbeek. Toutes les modalités pratiques sont disponibles sur le site de la commune. Les dossiers de candidature doivent être transmis au service Culture pour le 31 mars 2026.

i Culture francophone
02 627 23 57 – culturefrancophone@etterbeek.brussels



« Je cours pour ma forme » revient au parc du Cinquante-naire (10/03 > 02/06/2026) !



Ce cycle de (re)mise en condition physique par la course à pied s'adresse aux hommes et aux femmes, aux débutants comme aux initiés...

Basé sur la convivialité et le respect, sans esprit de compétition, ce programme vous permettra tout de même de vous évaluer lors du test d'endurance organisé en fin de cycle, lors duquel vous serez chronométré sur la distance de votre niveau :

- **Niveau 1** (débutant) : 0-5 km
- **Niveau 2** (avancé) : 5-10 km
- **Niveau 3** (avancé +) : + 10 km

Trois entraînements sont prévus par semaine : un premier, collectif et animé par un coach, suivi de deux autres à effectuer seul ou avec d'autres participants. Les coachings auront lieu chaque mardi, du 10 mars au 2 juin, dans le parc du Cinquante-naire (rendez-vous Porte de Tervueren, côté Mérode, à 18h pour le niveau 1 et à 19h pour les niveaux 2 et 3). Ce cycle est réservé aux personnes de plus de 12 ans.

Inscription par mail auprès du service des Sports (frais de participation au cycle complet : 36 € tarif plein et 24 € pour les bénéficiaires du statut BIM).

i Service des Sports
02 627 25 81 – sport@etterbeek.brussels



Etterbeek participe à la campagne de sensibilisation aux maladies rares



Dans le cadre de la Journée mondiale des maladies rares (28 février), la commune soutient la campagne de sensibilisation menée par RaDiOrg, l'association faîtière belge des personnes atteintes de maladies rares. Pour rappel, une maladie est dite rare lorsqu'elle touche moins d'une personne sur 2.000.

En illuminant le bâtiment de l'hôtel communal aux couleurs de cette Journée mondiale, Etterbeek se montre solidaire envers les 500.000 Belges (dont 75 % sont des enfants) qui vivent au quotidien avec ce type de pathologie.

Cette année, l'association organise également la Marche solidaire de la Journée des Maladies Rares !

Une promenade colorée de 3 km dans le Parc du Cinquante-naire, adaptée à tous aura lieu le 28 février. Le rendez-vous est donné à 17h devant le musée Autoworld. Apportez vos lampions, bonnets et écharpes colorées. L'événement est ouvert à tous les sympathisants, familles et amis.

Des statistiques interpellantes

On le sait peu, mais 72 % de ces pathologies sont d'origine génétique et, faute de diagnostic ou de traitement, 30 % des enfants concernés décèdent avant l'âge de 5 ans. Il existe près de 7.000 maladies rares dans le monde, et de nouvelles sont découvertes chaque année. Hélas, le délai moyen pour obtenir un diagnostic est long : près de 5 ans. Il est donc essentiel de soutenir la recherche et de contribuer à informer les patients et leur famille.

i radiorg.be



* ACTU EN BREF

Formation Home Banking gratuite à Etterbeek

Vous souhaitez apprendre à gérer vos finances en ligne en toute sécurité ? Grâce à la formation Home Banking, découvrez comment utiliser les services bancaires en ligne simplement, efficacement et en toute confiance.

La cellule de médiation de dettes du CPAS, le service Contact Plus et la Mission locale d'Etterbeek s'unissent pour proposer ces ateliers gratuits qui s'adressent en priorité aux personnes en situation de fracture numérique ou qui souhaitent se familiariser avec les outils liés aux services bancaires.

Au cours de cette formation de 3 heures, vous apprendrez à votre rythme à utiliser les services bancaires en ligne de manière sécurisée (consultation des comptes, réalisation de virements et suivi des opérations). Vous recevrez également des conseils pour protéger vos données personnelles.



Ces séances d'apprentissage sont organisées les 25 février, 25 mars et 22 avril 2026, entre 9h30 et 12h30, dans les locaux de la Mission locale d'Etterbeek (au 1^{er} étage de l'hôtel communal). Attention, chaque date correspond à une formation complète et identique.



Mission locale d'Etterbeek
02 626 15 40 – epn@mlett.brussels

Tax shift équilibré : les bons chiffres

Dans notre édition de janvier, nous vous présentions les mesures fiscales adoptées par le collège des bourgmestre et échevins pour maintenir le budget communal à l'équilibre en 2026, tout en garantissant la qualité des services publics et la capacité d'investissement de la commune.

Pour rappel, plutôt que d'envisager une augmentation uniforme de la fiscalité, la majorité communale a opté pour un tax shift ciblé et équilibré, visant à mieux répartir l'effort fiscal tout en protégeant les Etterbeekoïses, les revenus du travail et les ménages les plus fragilisés. Pour illustrer les effets de cette mesure, quatre exemples chiffrés accompagnaient notre article. Malheureusement, une inversion de chiffres s'est glissée dans deux des tableaux présentés, faussant ainsi les résultats. En voici la version correcte :

Une famille avec deux enfants (qui dispose d'un revenu mensuel net de 6.200 €)

Ce ménage type paie 52.000 € d'impôt total par/an. Il a conclu en 2015 un crédit hypothécaire de 300.000 € pour financer leur habitation propre qui affiche un revenu cadastral indexé 2025 de 4.186 €.

| Impôt communal | 2025 | 2026 | Différence | Taux de croissance |
|-------------------------------|-------------------|-------------------|----------------|--------------------|
| c.a. IPP | 3.120 € | 3.016 € | -104 € | |
| c.a. PRI | 1.552,22 € | 1.818,60 € | 266,38 € | |
| Prime "Be home" | 0 € | 100 € | 100 € | |
| TOTAL Impôts communaux | 4.672,22 € | 4.734,60 € | 62,38 € | 1,34% |

En 2025, ce ménage a payé **4.672,22 €** d'impôts communaux.
En 2026, après la réforme fiscale, il paiera **4.734,60 €, soit 62,38 € de plus.**
→ COÛT net du tax shift : 62,38 €/an

Un fonctionnaire européen (exonéré d'IPP belge)

Il est propriétaire d'un appartement qui affiche un revenu cadastral indexé 2025 de 7.268,4 €.

| Impôt communal | 2025 | 2026 | Différence | Taux de croissance |
|-------------------------------|----------------|----------------|--------------|--------------------|
| c.a. IPP | 0 € | 0 € | 0 € | |
| c.a. PRI | 2.695 € | 3.157 € | 462 € | |
| Prime "Be home" | 0 € | 100 € | 100 € | |
| TOTAL Impôts communaux | 2.695 € | 3.057 € | 363 € | 13,45% |

En 2025, ce ménage a payé **2.695 €** d'impôts communaux.
En 2026, après la réforme fiscale, il paiera **3.057 €, soit 362 € de plus.**
→ COÛT net du tax shift : 362 €/an

Premier partenariat local de prévention à Etterbeek : appel à candidatures !



Vous êtes commerçant ou citoyen et vous avez envie de vous engager dans votre quartier ? Devenez le coordinateur du tout premier Partenariat Local de Prévention d'Etterbeek (PLP) pour le quartier Nestor Plissart ou rejoignez ce nouveau réseau.

Le Partenariat Local de Prévention est un accord de collaboration entre les citoyens et les citoyennes, la police locale et les autorités locales au sein d'un quartier déterminé.

Dans ce cadre, le rôle du coordinateur est essentiel puisqu'il s'agit du point de contact du PLP pour la police et les habitants d'un quartier donné.

En activant des mesures de prévention, l'objectif est de réduire la criminalité, d'accroître le sentiment de sécurité général des Etterbeekoïses et de renforcer la cohésion sociale en assurant un meilleur flux d'informations entre les citoyens et la police.

Si vous habitez le quartier Nestor Plissart (voir plan) et que le projet vous intéresse, n'hésitez pas à prendre contact avec les agents de la zone de Police Montgomery.

Inspectrice de quartier "Nestor Plissart"
 Sarah Makcheeff 02 788 91 24
Service de Prévention de la ZP Montgomery
 02 788 95 35
 ZPZ.montgomery.prevent@police.belgium.eu

Opinions



Bouger, simplement, pour se sentir bien

Sylvie Vandecruys
Conseillère communale



Je n'ai jamais fait du sport pour les chronos ou les médailles. Pour moi, bouger, c'est avant tout une question de plaisir, de santé... et de bon sens. Quand on travaille debout toute la journée, comme c'est le cas dans l'Horeca, le corps a besoin de rester en mouvement pour tenir le coup.

Cela fait maintenant 8-9 ans que je participe aux 20 km de Bruxelles. J'ai couru, puis marché ces dernières années, parce que la santé nous rappelle parfois à l'ordre. Et c'est toujours autant un plaisir ! L'important, c'est d'être là, de participer, de se sentir porté par l'ambiance incroyable, les encouragements et cette impression unique de voir Bruxelles autrement, au fil des boulevards et des quartiers.

C'est exactement ce que j'aime dans les initiatives soutenues par la commune, comme « Je cours pour ma forme » ou l'équipe d'Etterbeek aux 20 km de Bruxelles. Elles donnent envie de se lancer, sans pression, chacun à son rythme. On s'y retrouve pour bouger, rire, discuter... et prendre soin de soi sans même s'en rendre compte.

Le sport, ce n'est pas qu'une affaire de performance. C'est un vrai allié pour la santé, le moral et le lien entre les gens. À Etterbeek, nous avons cette chance de pouvoir compter sur des projets simples, accessibles et humains. Profitons-en.



Les Engagés
POUR UNE SOCIÉTÉ RÉGÉNÉRÉE

Courir pour sa forme, essayer, c'est adopter !

Olivia de Callatay
Conseillère communale



Cet automne a été celui d'une révélation : alors que j'étais assez réticente à la course à pied, j'enfile désormais mes baskets le dimanche pour fouler les tracés du parc du Cinquantenaire. Incroyable, il y a encore quelques mois ! Mais que s'est-il passé ? Plusieurs choses.

D'abord, l'envie de renouer avec une pratique sportive peu contraignante en termes d'organisation. Ensuite, une conversation convaincante avec l'échevin de la Santé, mettant en évidence qu'une activité physique régulière est essentielle à une bonne santé globale. Et le cancérologue rencontré lors de la sensibilisation « Octobre rose », organisée par la commune, a achevé de me convaincre : la pratique sportive régulière est très efficace dans la prévention du cancer du sein.

Enfin, les sessions « Je cours pour ma forme » organisées par la commune. Une révélation. Je ne vous cache pas mon anxiété le premier mardi, à l'idée de retrouver un groupe de personnes inconnues mais rassemblées par le même engagement : se retrouver chaque mardi à 18h pour suivre le programme et les conseils de notre coach.

La promesse est claire : si nous venons chaque semaine, à la fin, on court. Eh bien, force est de constater : promesse tenue ! Chaque mardi, de septembre à décembre, quelle que soit la météo, rendez-vous a été pris et honoré. Ces sessions sont autant d'occasions de rencontres, de partages et d'entraide.

Sans le groupe, j'aurais abandonné après quelques foulées, mais, portés par l'ensemble, nous y sommes arrivés, avec fierté ! À votre tour de saisir cette belle opportunité !



Un tax shift plus juste

Lucien Rigaux
Chef de groupe



Ces dernières années, les tax shifts annoncés ont eu des effets socialement injustes, car ils ont été traduits par des hausses de taxes sur la consommation. Or, ces taxes sont indifférentes aux capacités contributives. Elles font augmenter les prix et pèsent proportionnellement davantage sur les revenus modestes.

À Etterbeek, nous avons fait le pari inverse : celui d'un tax shift plus juste. À l'initiative de notre échevin des finances, Rachid Madrane, et du bourgmestre, nous avons décidé de transférer une partie de la charge fiscale des revenus du travail vers les revenus immobiliers, tout en protégeant les plus petits propriétaires. Concrètement, nous avons diminué les additionnels communaux à l'IPP (impôt des personnes physiques) de 6 % à 5,8 % et nous avons augmenté les centimes additionnels au précompte immobilier. Ce choix est cohérent : l'IPP frappe l'ensemble des habitants, dont les revenus du travail, tandis que le précompte immobilier ne concerne que les propriétaires, sans toucher les revenus du travail. Ce choix a d'autant plus de sens que 70 % des Etterbeekois sont locataires et que la propriété immobilière reste, en règle générale, un indicateur de patrimoine. Néanmoins, conscients que ce n'est pas toujours le cas, nous avons prévu une compensation ciblée : la prime communale Be Home réduira de 100 € les impôts des propriétaires qui occupent leur logement à Etterbeek.

Ce tax shift permet ainsi de réduire l'effort fiscal sur le travail et les allocations sociales, tout en demandant un effort accru aux multipropriétaires et aux propriétaires non-résidents etterbeekois. Une fiscalité locale plus juste est possible, voire nécessaire, à l'heure où les finances communales sont mises sous pression. C'est ce que le groupe PS-Vooruit s'efforce en tout cas de faire.



Le Revenu d'Intégration Sociale n'est pas une faveur, c'est un droit

François Denuit et Violaine Wathelet
Conseillers CPAS



Au CPAS d'Etterbeek, les premières conséquences des exclusions du chômage se font déjà sentir. Alors que cette réforme pénalise déjà les personnes cohabitantes (majoritairement des femmes), comme si cela

n'était pas suffisant, la ministre fédérale Van Bossuyt (N-VA) souhaite encore durcir les conditions d'accès au Revenu d'Intégration Sociale. Revenu qui se situe aujourd'hui en dessous du seuil de pauvreté.

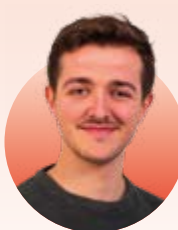
Son projet veut désormais imposer aux CPAS de prendre en compte les revenus de tous les adultes vivant sous le même toit : parents, enfants majeurs, grands-parents, beaux-parents ou petits-enfants. Concrètement, cela signifie que des personnes pourraient perdre tout ou partie de leur aide, simplement parce qu'elles vivent avec des proches disposant de revenus, même faibles.

Cette réforme s'inscrit dans une série de mesures qui affaiblissent progressivement la sécurité sociale et l'aide sociale. À chaque nouvelle réforme du gouvernement Arizona, auquel participent le MR et Les Engagés, ce sont toujours les mêmes qui paient : les plus précaires, les personnes isolées, les jeunes, les femmes, les familles monoparentales. Une fois encore, ce seront les CPAS et les travailleurs sociaux qui devront limiter les dégâts d'une politique qui fait la guerre aux pauvres plutôt qu'à la pauvreté.



Les Etterbeekois paient les pots cassés

Sacha Moens
Chef de groupe



Vous l'avez peut-être déjà vu, certains tarifs ont augmenté, de nouvelles taxes sont implémentées : documents administratifs, mariage, cimetière et morgue communale... Jusqu'à la tombe, littéralement. Ces hausses sont présentées comme inévitables pour équilibrer le budget. Mais cette situation n'est pas le fruit du hasard : elle est le résultat de choix politiques.

Au niveau fédéral, l'Arizona impose une austerité brutale aux pouvoirs locaux. Désengagement de l'État, transferts de charges sans refinancement, pression permanente sur les budgets locaux : les communes sont asphyxiées. Et quand les moyens manquent, ce sont les habitants qui paient.

Ces taxes sont profondément injustes. Un document administratif n'est pas un luxe, ce n'est parfois même pas un droit : c'est une obligation. Comme une carte d'identité par exemple. Se marier, ou enterrer un proche... tous ces moments essentiels de la vie deviennent de plus en plus chers.

À Etterbeek, nous refusons que la commune devienne le percepteur d'une politique fédérale antisociale. Il faut une commune qui prend fermement position avec ses citoyens pour un refinancement structurel et une fiscalité plus juste, où les grandes fortunes et les grandes entreprises contribuent enfin à hauteur de leurs moyens.

La bonne nouvelle, c'est que la résistance grandit encore : des grèves tournantes en février, une manifestation nationale le 12 mars... L'Arizona est fragile. À Etterbeek, le PTB soutient pleinement ce mouvement. C'est ensemble qu'on fera reculer ces réformes injustes et qu'on obtiendra enfin un refinancement digne de ce nom pour nos communes.

* AGENDA

CULTURE

Jusqu'au 27 février

Exposition « Contes de mon enfance – Quand l'art raconte » (Boubeker Hamsi & Chafiaa Khemsi)

Hôtel communal – Espace Entrée Libre (31/1 avenue des Casernes) – En semaine de 8h à 16h

02 627 23 57 – culturefrancophone@etterbeek.brussels



Du 5 au 20 mars

Exposition « Ces femmes qui soignent le monde... à Etterbeek » (photographies de Louise Schmidt)

Hôtel communal – Espace Entrée Libre (31/1 avenue des Casernes) – En semaine de 8h à 16h

02 627 27 54 – egalite@etterbeek.brussels

À partir du 12 mars

Nocturnes des musées bruxellois

Ouverture en soirée et activités inédites dans de nombreux musées et centres d'art de la capitale

Chaque jeudi, de 18h à 22h

02 512 77 80 – info@brusselmuseums.be – nocturnes.brussels

Samedi 21 mars

Cuisinema: Iran – « Taxi Teheran » (VOstNL)

Découverte de la culture iranienne via la dégustation de spécialités locales et la projection d'un film

GC De Maalbeek (118 rue Général Leman) – 18h30 à 22h – 8 € / 2 € (Paspatoe tegen kansentartief)

02 734 84 43 – demaalbeek@vgc.be – demaalbeek.be



À partir du 26 mars

Exposition : Raphael De Plaen / Kaim Merali (photographie)

Hôtel communal – Espace Entrée Libre (31/1 avenue des Casernes) – En semaine de 8h à 16h

02 627 23 57 – culturefrancophone@etterbeek.brussels

ECONOMIE & COMMERCE

Jeudi 19 mars

Réunion du Club des entrepreneurs – Rencontre et échanges entre acteurs économiques locaux

Commerces « The Bike Club » et « Z Lab » (21-23 rue de Tervaele) – 18h30 à 22h

02 627 23 24 – economie@etterbeek.brussels



ENSEIGNEMENT

Du 24 février au 17 mars

Pré-inscriptions dans les écoles maternelles et primaires néerlandophones de Bruxelles

02 553 30 20 – lop.brussel@vlaanderen.be – inschrijveninbrussel.be

Pour obtenir de l'aide (sur rendez-vous) : 02 627 23 05 – affairesneerlandophones@etterbeek.be



FAMILLE & JEUNESSE

Dimanche 1^{er} mars

Speelzondag! – Activités et jeux pour enfants (de 4 à 12 ans) et leurs parents (bricolage, sport, etc.)

GC De Maalbeek (118 rue Général Leman) – 14h à 17h

02 734 84 43 – demaalbeek@vgc.be – demaalbeek.be

Samedi 7 mars

Play-Café – Activité parents/enfants (de 0 à 4 ans) autour d'un thème avec atelier, espace de jeu, etc.
« Karton feest! » (activités créatives, de construction et de décoration à base de carton)

GC De Maalbeek (118 rue Général Leman) – 10h à 12h

02 734 84 43 – demaalbeek@vgc.be – demaalbeek.be



Vendredi 27 mars

Soirée jeux de société à la ludothèque (pour adultes et familles)

Ludothèque communale (24 avenue du Préau) – 18h à 22h

02 642 90 22 – ludothèque-etterbeek@skynet.be

LANGUES

Mardis 24 février + 3, 10, 17, 24 et 31/03

Café NL – Tables de conversation (pour adultes disposant déjà de notions élémentaires > niveau 1.2)

GC De Maalbeek (118 rue Général Leman) – 17h à 18h30

02 734 84 43 – demaalbeek@vgc.be – demaalbeek.be



Mardis 3 et 31 mars

Salon de discussion (NL) – Lecture d'un texte en petit groupe suivi d'un débat avec un superviseur

Bibliothèque néerlandophone (191 avenue d'Auderghem) – 14h à 15h – Inscription souhaitée

02 648 01 76 – info@bibliotheeketterbeek.be
etterbeek.bibliotheek.be

PROPRETÉ PUBLIQUE

Samedi 21 mars

Recypark mobile – Dispositif itinérant de collecte d'encombrants ménagers

Avenue Nestor Plissart – 9h à 14h

0800 25 755 – proprete@etterbeek.brussels

SANTÉ & BIEN-ÊTRE

Lundi 2 mars

Opération de collecte de sang par la Croix-Rouge

Hôtel communal (31/1 avenue des Casernes) – 15h à 20h

0800 92 245 – info@croix-rouge.be – donneurdesang.be

CROIX-ROUGE
de Belgique



SCIENCES

Jeudi 26 février

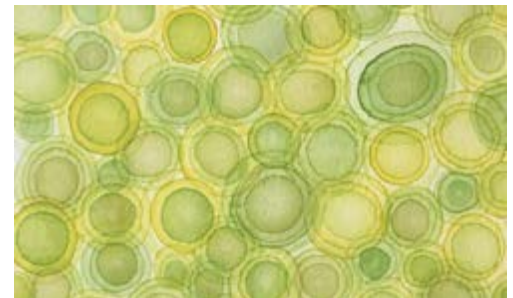
Science & Cocktails – Présentation scientifique, performance artistique/musicale et cocktails

« Life without a blueprint : lessons from frog eggs » (Lendert Gelens) + TBC (BE)

Atelier 210 (210 chaussée Saint-Pierre) – 20h30 (ouverture des portes à 19h30)

10 € (entrée + cocktail ou autre boisson au bar inclus)

bxl@scienceandcocktails.org – scienceandcocktails.org
– facebook.com/scienceandcocktailsbxl



TRANSITION ÉCOLOGIQUE

Jeudi 5 mars

Conférence sur le « zéro déchet » – Activité animée par Sylvie Droulans du site zerocarabistouille.be

Hôtel communal – Salle de l'Europe (31/1 avenue des Casernes) – 19h30

02 627 27 85 – etterbeek.durable@etterbeek.brussels



Dimanche 8 mars

Repair Café – Aide à la remise en état d'objets défectueux et/ou hors d'usage

GC De Maalbeek (118 rue Général Leman) – 14h à 17h

02 734 84 43 – demaalbeek@vgc.be – demaalbeek.be

VIE POLITIQUE

Lundi 16 mars

Conseil communal

Hôtel communal – Salle Christian Debaty (31/1 avenue des Casernes) – 20h

02 627 21 11 – secretariat@etterbeek.brussels